



Ilūkstes novada
pašvaldības
publiskais
pārskats

2012

APSTIPRINĀTS

Ar Ilūkstes novada domes 2013. gada 17. jūnija lēmumu Nr. 302,
protokols Nr. 12, 39.§



SATURA RĀDĪTĀJS

1. Ilūkstes novada raksturojums	3
1.1. Teritorija	3
1.2. Iedzīvotāji.....	3
2. Ilūkstes novada pašvaldība	4
2.1. Pašvaldības struktūra.....	5
2.2. Pašvaldības pārvalde	6
2.3. Pašvaldības iestādes un kapitālsabiedrības.....	7
2.4. Personāls	9
2.5. Komunikācija ar sabiedrību	9
3. Pašvaldības darbības rezultāti	11
3.1. Novada attīstība.....	11
3.2. Projektu īstenošana.....	11
3.3. Būvvaldes darbība	14
3.4. Sociālā palīdzība un sociālie pakalpojumi	14
3.5. Bāriņtiesas darbība	17
3.6. Dzimtsarakstu nodaļas darbība	17
3.7. Izglītība, kultūra un sports	18
4. Budžeta informācija	20
4.1. Pamatbudžeta ieņēmumi.....	21
4.2. Pamatbudžeta izdevumi.....	24
4.3. Speciālā budžeta ieņēmumi un izdevumi	28
4.4. Pašvaldības aizņēmumi.....	31
4.5. Pašvaldības izsniegtie galvojumi	32
4.6. Pašvaldības kapitāla vērtība un paredzētās tā izmaiņas.....	33
4.7. Pašvaldības nekustamā īpašuma novērtējums	34
5. Zvērināta revidenta atzinums.....	37



1. Ilūkstes novada raksturojums

1.1. Teritorija

Ilūkstes novads tika izveidots 2003. gadā, apvienojoties Ilūkstes pilsētai, Pilskalnes, Šēderes un Bebrenes pagastiem. Paplašinot novada administratīvo teritoriju, 2009. gadā novadam tika pievienots Dvietes pagasts, Eglaines pagasts un Subates pilsēta ar lauku teritoriju. 2010. gadā Subates pilsētas lauku teritorijai tika piešķirts tās vēsturiskais nosaukums – Prodes pagasts. Novadā ir divas pilsētas – Ilūkste un Subate, un 12 ciemi: Bebrene, Ilze, Dviete, Doļņaja, Pilskalne, Pašulīene, Rauda, Šēdere, Eglaine, Vitkuški un divi Baltmuižas ciemi (Eglaines pagastā un Prodes pagastā). Kopš 2003. gada novada centrs ir Ilūkste. Attālums no novada centra līdz Rīgai ir 250 km, līdz Daugavpilij – 25 km. Novada kopējā platība ir 648,4 kvadrātkilometri.

Ilūkstes novads atrodas Latvijas dienvidaustrumu daļā, vēsturiskajā Sēlijas novadā, Daugavas kreisajā krastā. Tas robežojas ar Aknīstes novadu, Jēkabpils novadu, Daugavpils novadu un Lietuvas Republiku.

1.2. Iedzīvotāji

Ilūkstes novadā uz 2012. gada 31. decembri dzīvo 8656 iedzīvotāji. Salīdzinot ar iepriekšējo gadu, iedzīvotāju skaits ir samazinājies par 128 cilvēkiem. No kopējā iedzīvotāju skaita darbaspējas vecumā ir 5244 cilvēki, pensijas vecumā – 2008, bērni un jaunieši līdz 18 gadiem – 1404. Novada pilsētās dzīvo 40% iedzīvotāju, ciematos – 27% , pārējie iedzīvotāji dzīvo viensētās. Novadā dzīvo dažādu tautību iedzīvotāji, no tiem latvieši – 64%, krievi – 20%, poļi – 8%, plašs ir arī citu tautību loks: lietuvieši, baltkrievi, ukraiņi, čigāni u. c..

Iedzīvotāju skaits un tā izmaiņas pa gadiem:

	2009.	2010.	2011.	2012.
Bebrenes pagasts	1052	1031	1022	994
Dvietes pagasts	668	661	656	643
Eglaines pagasts	1034	1007	987	967
Pilskalnes pagasts	1174	1152	1117	1106
Prodes pagasts	-	310	310	313
Šēderes pagasts	1218	1198	1156	1108
Subate	1061*	741	742	734
Ilūkste	2829	2797	2794	2791
Kopā novadā:	9036	8897	8784	8656

* Subates pilsētas ar lauku teritoriju



2. Ilūkstes novada pašvaldība



Brīvības iela 7, Ilūkste, Ilūkstes novads, LV-5447

Reģistrācijas Nr.90000078782

Tālr.: 65447850, 65462501

e-pasts: dome@ilukste.lv

Domes priekšsēdētājs Stefans Rāzna

Domes priekšsēdētāja vietnieks Maigurs Krievāns

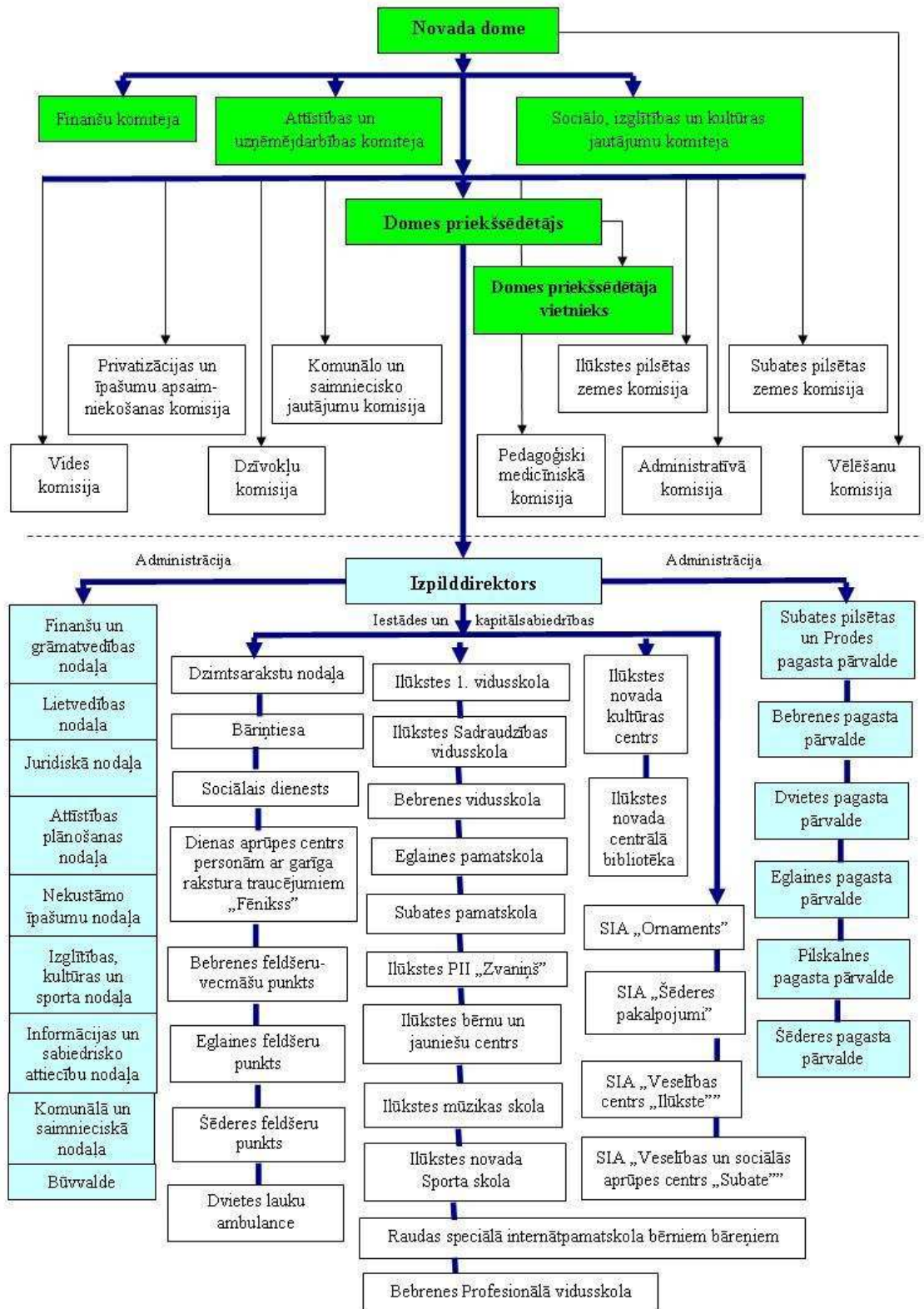
Pašvaldības izpilddirektore Līga Dudare

Ilūkstes novadā iedzīvotāju pārstāvību nodrošina to ievēlēta pašvaldības lēmējinstītūcija – dome, kas pieņem lēmumus, nosaka pašvaldības institucionālo struktūru, lemj par autonomo funkciju un brīvprātīgo iniciatīvu īstenošanu un par kārtību, kādā nodrošina pašvaldībai deleģēto valsts pārvaldes funkciju un pārvaldes uzdevumu izpildi, izstrādā un izpilda pašvaldības budžetu, ir atbildīga par pašvaldības institūciju tiesisku darbību un finanšu līdzekļu izlietojumu.

Domes pieņemto lēmumu izpildi, kā arī pašvaldības pakalpojumu sniegšanu iedzīvotājiem nodrošina Ilūkstes novada pašvaldības iestādes, to struktūrvienības un kapitālsabiedrības.



2.1. Pašvaldības struktūra





2.2. Pašvaldības pārvalde

Ilūkstes novada iedzīvotāju intereses novada domē pārstāv 15 deputāti, kuri ir ievēlēti uz 4 gadiem pašvaldības vēlēšanās 2009. gada jūnijā:

Nr.	Vārds, uzvārds	Partija
1.	Stefans Rāzna	Zaļo un Zemnieku savienība
2.	Aivars Ancāns	Apvienība „Tēvzemei un Brīvībai/LNNK
3.	Artūrs Bogdanovičs	Zaļo un Zemnieku savienība
4.	Agris Elerts	Apvienība „Tēvzemei un Brīvībai”/LNNK
5.	Maigurs Krievāns	Zaļo un Zemnieku savienība
6.	Jānis Krievāns	Zaļo un Zemnieku savienība
7.	Vitolds Kveders	Zaļo un Zemnieku savienība
8.	Staņislavs Mežnieks	Partija „LPP/LC”
9.	Lenvija Rāzna	Zaļo un Zemnieku savienība
10.	Imants Rubļevskis	Zaļo un Zemnieku savienība
11.	Vitālijs Grancovskis	Partija „LPP/LC”
12.	Ingūna Svarāne	Zaļo un Zemnieku savienība”
13.	Ērika Šaršūne	Apvienība „Tēvzemei un Brīvībai”/LNNK
14.	Inese Vuškāne	Zaļo un Zemnieku savienība
15.	Maija Žigajeva	Zaļo un Zemnieku savienība

Domes darbības nodrošināšanai ir izveidotas un pastāvīgi darbojas šādas komitejas:

- finanšu komiteja;
- attīstības un uzņēmējdarbības komiteja;
- sociālo, izglītības un kultūras jautājumu komiteja.

2012. gadā tika sasauktas 18 domes sēdes, kopā ir izskatīti 599 jautājumi un par tiem pieņemti lēmumi.

Atsevišķu pašvaldībai nodoto funkciju pildīšanai dome ir izveidojusi šādas komisijas:

- dzīvokļu komisija;
- administratīvā komisija;
- Ilūkstes pilsētas zemes komisija;
- Subates pilsētas zemes komisija;
- privatizācijas un īpašumu apsaimniekošanas komisija;
- komunālo un saimniecisko jautājumu komisija;
- vides komisija;
- vēlēšanu komisija;
- pedagoģiski medicīniskā komisija.

Pārskata gadā notika 19 dzīvokļu komisijas sēdes, kopā tika izskatīti 246 jautājumi par uzņemšanu dzīvojamo telpu izīrēšanas reģistrā, dzīvojamo telpu izīrēšanu un īres līgumu termiņu pagarināšanu. Administratīvā komisija sasauca 18 sēdes, kur tika izskatīti 32 jautājumi. Ilūkstes pilsētas zemes komisija uz sēdēm sanāca 9 reizes un pieņēma 22 lēmumus. Privatizācijas un īpašuma apsaimniekošanas komisija sasauca 10 sēdes un pieņēma 14 lēmumus. Komunālo un



saimniecisko jautājumu komisija sasauca 2 sēdes, kur tika pieņemti 4 lēmumi. Vēlēšanu komisija uz sēdēm sanāca 4 reizes, pedagoģiski medicīniskā komisija sasauca 2 sēdes. Vides komisijas sēdes netika sasauktas.

2.3. Pašvaldības iestādes un kapitālsabiedrības

Ilūkstes novadā, atbilstoši apstiprinātajiem nolikumiem, darbojas 22 pašvaldības iestādes un 31 to struktūrvienība :

- 1. Ilūkstes novada pašvaldība:**
 - 1.1. Bebrene pagasta pārvalde;
 - 1.2. Dvietes pagasta pārvalde;
 - 1.3. Eglaines pagasta pārvalde;
 - 1.4. Pilskalnes pagasta pārvalde;
 - 1.5. Subates pilsētas un Prodes pagasta pārvalde;
 - 1.6. Šēderes pagasta pārvalde;
 - 1.7. Lietvedības nodaļa;
 - 1.8. Juridiskā nodaļa;
 - 1.9. Finanšu un grāmatvedības nodaļa;
 - 1.10. Nekustamo īpašumu nodaļa;
 - 1.11. Būvvalde;
 - 1.12. Attīstības plānošanas nodaļa;
 - 1.13. Izglītības, kultūras un sporta nodaļa;
 - 1.14. Informācijas un sabiedrisko attiecību nodaļa;
 - 1.15. Komunālā un saimniecības nodaļa;
- 2. Ilūkstes novada Dzimtsarakstu nodaļa;**
- 3. Ilūkstes novada Bāriņtiesa;**
- 4. Ilūkstes novada Sociālais dienests;**
- 5. Ilūkstes 1. vidusskola;**
- 6. Ilūkstes Sadraudzības vidusskola;**
- 7. Bebrene vidusskola;**
- 8. Bebrene Profesionālā vidusskola;**
- 9. Eglaines pamatskola;**
- 10. Subates pamatskola;**
- 11. Ilūkstes bērnu un jauniešu centrs;**
- 12. Ilūkstes mūzikas skola;**
- 13. Ilūkstes novada sporta skola;**
- 14. Raudas speciālā internātpamatskola bērniem bāreņiem;**
- 15. Ilūkstes pirmsskolas izglītības iestāde „Zvaniņš”:**
 - 15.1. Bebrene pirmsskolas grupa „Mazputniņš”;
 - 15.2. Subates pirmsskolas grupa „Rūķis”;
 - 15.3. Dvietes pirmsskolas grupa;



16. Ilūkstes novada centrālā bibliotēka:

- 16.1. Bebrenes pagasta bibliotēka;
- 16.2. Dvietes pagasta bibliotēka;
- 16.3. Eglaines pagasta bibliotēka;
- 16.4. Pilskalnes pagasta bibliotēka;
- 16.5. Subates pilsētas bibliotēka;
- 16.6. Šēderes pagasta bibliotēka;
- 16.7. Šēderes pagasta Pašulienes bibliotēka;

17. Ilūkstes novada kultūras centrs:

- 17.1. Bebrenes pagasta kultūras nams;
- 17.2. Dvietes pagasta kultūras nams;
- 17.3. Eglaines pagasta kultūras nams;
- 17.4. Pilskalnes pagasta kultūras nams;
- 17.5. Subates pilsētas kultūras nams;
- 17.6. Šēderes pagasta kultūras nams;

18. Bebrenes feldšeru - vecmāšu punkts;

19. Dvietes lauku ambulance;

20. Eglaines feldšeru punkts;

21. Šēderes feldšeru punkts;

22. Ilūkstes dienas aprūpes centrs personām ar garīga rakstura traucējumiem „Fēnikss”.

Pašvaldība ir 100% kapitāldaļu turētāja šādās pašvaldības kapitālsabiedrībās:

- SIA „Ornaments”;
- SIA „Šēderes pakalpojumi”;
- SIA „Veselības centrs „Ilūkste””;
- SIA „Veselības un sociālās aprūpes centrs „Subate””.

Pašvaldība ir kapitāldaļu turētāja šādās privātajās kapitālsabiedrībās:

- SIA „Atkritumu apsaimniekošanas Dienvidlatgales starppašvaldību organizācija;
- SIA „Latgales Laiks”;
- SIA „Daugavpils reģionālā slimnīca”

Pašvaldība ir dalībnieks šādās biedrībās un nodibinājumos:

- Latvijas Pašvaldību savienība;
- Latvijas piļu un muižu asociācija;
- Dienvidlatgales Pašvaldību mācību centrs;
- Latgales reģionālā attīstības aģentūra;
- Eiroreģions „Ezeru zeme”;
- Daugavpils un Ilūkstes novadu partnerība „Kaimiņi”;
- Dvietes senlejas pagastu apvienība.



2.4. Personāls

2012. gadā Ilūkstes novada pašvaldībā tika nodarbināti 764 darbinieki, to skaitā :

- Ilūkstes novada pašvaldības administrācijā 49 darbinieki;
- pagastu pārvaldēs – 26;
- bāriņtiesā – 8;
- dzimtsarakstu nodaļā – 1;
- sociālajā jomā – 46;
- izglītības jomā – 498, tai skaitā :
 - pirmsskolas izglītības iestādēs – 64;
 - vispārējās izglītības iestādēs – 414;
 - interešu izglītības iestādēs – 20;
- sporta jomā – 13;
- kultūras jomā – 63, to skaitā:
 - kultūras namos – 45;
 - bibliotēkās – 18;
- veselības jomā – 8;
- lauku attīstības un tūrisma jomā – 4;
- komunālajā saimniecībā un labiekārtošanas darbos – 48.

2.5. Komunikācija ar sabiedrību

Ilūkstes novada pašvaldības komunikācija ar sabiedrību tiek nodrošināta, izmantojot dažādus informācijas kanālus: pašvaldības pakalpojumu centru, pašvaldības interneta portālu www.ilukste.lv, pašvaldības informatīvo izdevumu „Ilūkstes Novada Vēstis”, reģionālos masu medijus, informatīvos standus novada pilsētās un pagastos, organizējot tikšanās ar dažādām iedzīvotāju mēķgrupām, u. c..

Pašvaldības portālā www.ilukste.lv regulāri tiek publicēta informācija par pašvaldības darbu un aktualitātēm, izsludinātajiem iepirkumiem, domes sēdēs pieņemtajiem lēmumiem, saistošajiem noteikumiem, nolikumiem, izsludinātajiem iepirkumiem, u. c..

Informatīvais izdevums „Ilūkstes Novada Vēstis” iznāk kopš 1999. gada. 2012. gadā ir tapuši 8 „INV” numuri. Informatīvo izdevumu var iegādāties vietējos pārtikas preču veikalos, kā arī bez maksas izlasīt visās novada bibliotēkās, novada pašvaldībā un pagastu pārvaldēs. Avīzes cena ir 10 santīmi, tirāža 870 eksemplāri. „INV” ir lasāmas arī Ilūkstes novada mājas lapā. Informāciju apkopo sabiedrisko attiecību speciālists.

Pašvaldība sadarbojas ar reģionālo laikrakstu „Latgales Laiks” un Latgales Reģionālo televīziju, kas nodrošina novada aktualitāšu atspoguļošanu presē un televīzijā.

Liela daļa iedzīvotāju sev interesējošos jautājumu risina, vēršoties pašvaldības pakalpojumu centrā. Pakalpojumu centra speciālisti ne tikai sniedz iedzīvotājiem informāciju mutiski, telefoniski vai elektroniski, bet arī pieņem pašvaldībai, tās iestādēm un VSAA adresētus iesniegumus un cita veida dokumentus. Tāpat pakalpojumu centrs nodrošina pašvaldības speciālistu un pašvaldības apmeklētāju sadarbību, izsniedz izziņas, veic dzīvesvietas deklarēšanu, u. c.. Pakalpojumu centrā ir



pieejams publiskais internets un kopēšanas pakalpojumi, divas dienas mēnesī iedzīvotājiem pakalpojumus sniedz bankas speciālists.

Domē pieņemto lēmumu pieejamība ir nodrošināta gan pašvaldības pakalpojumu centrā, gan visās novada bibliotēkās. Lēmumi tiek publicēti arī Ilūkstes novada informatīvajā izdevumā „INV”. Turklāt, svarīgi atzīmēt, ka domes sēdes ir atklātas. Tās tiek publiski izsludinātas, izliekot paziņojumus par sēdes darba kārtību, laiku un vietu novada domes un pagastu pārvalžu telpās, un jebkurš novada iedzīvotājs var piedalīties gan Ilūkstes novada domes sēdēs, gan komiteju sēdēs.

Katru pirmdienu tiek organizēta pieņemšana pie domes priekšsēdētāja un, katru pirmdien un ceturtdien – pie izpilddirektora, kad katrs iedzīvotājs var izteikt savas domas un vēlmes, ierosinājumus un iebildumus. Tikties ar deputātiem iedzīvotāji var, iepriekš vienojoties par abām pusēm vēlamāko laiku un vietu.

Daudzpusīgu informāciju par novadā notiekošo iedzīvotāji saņem, izmantojot ziņojumu dēli jeb informatīvo stendu. Kā liecina vērojumi, tas ir viens no visbiežāk lietotajiem un vispieejamākajiem komunikācijas kanāliem. Katrā pagastā, tāpat arī Ilūkstē un Subatē pašvaldība ir uzstādījusi informatīvos stendus, kas tiek regulāri papildināti ar jaunāko informāciju.



3. Pašvaldības darbības rezultāti

3. 1. Novada attīstība

2012. gadā uzsākti un turpināti projekti, kuru realizēšanai un ieviešanai piesaistīts finansējums no vairākiem avotiem: Eiropas reģionālā attīstības fonda, Eiropas lauksaimniecības fonda lauku attīstībai, Klimatu pārmaiņu finanšu instrumenta u. c.. Pašvaldība intensīvi ir realizējusi Eiropas Lauksaimniecības fonda lauku attīstībai atbalstītos projektus: „Ilūkstes novada brīvdabas estrādes būvniecība”, „Bebrenes Profesionālās vidusskolas un Bebbrenes vidusskolas teritorijas labiekārtošana”, „Ilūkstes pilsētas Kastaņu ielas (no Jēkabpils līdz Grāvju ielai) rekonstrukcija”, „Aprīkojuma iegāde dabas liegumam Pilskalnes Siguldiņā” un „Sociālo pakalpojumu dažādošana un dzīves kvalitātes uzlabošana Ilūkstes novadā”. Projekta „Ilūkstes novada brīvdabas estrādes būvniecība” rezultātā tika izbūvēta brīvdabas estrāde Ilūkstes pilsētā. 2012. gadā veiksmīgi tika realizēts pārrobežu sadarbības projekts „Ilūkstes novada Bebbrenes pagasta Amatniecības un vēstures centra izveide” kā rezultātā Bebbrenes dzirnavu ēkā var darboties Bebbrenes amatniecības un vēstures centrs – kultūrvēsturisko priekšmetu, lauksaimniecības un antīkās tehnikas kolekciju eksponēšanai un kopienas aktivitātēm.

Lai paaugstinātu Ilūkstes novada pašvaldības administratīvo kapacitāti būvniecības jomā, realizējot projektu „Speciālista piesaiste Ilūkstes novada pašvaldības kapacitātes paaugstināšanai” ir piesaistīts atbilstošas kvalifikācijas būvinženieris.

ESF projekta „Ilūkstes novada pašvaldības attīstības plānošanas kapacitātes paaugstināšana un novada attīstības programmas 2013. - 2019. gadam” ietvaros ir uzsākta Ilūkstes novada attīstības programmas un ilgtspējīgās attīstības stratēģijas izstrāde.

ERAF projekta „Ilūkstes novada vispārējās izglītības iestāžu tīkla optimizācija” ietvaros ir renovēta Bebbrenes vidusskolas ēka un Bebbrenes profesionālās vidusskolas ēka „Tehnikums” un veikta mācību aprīkojuma un mēbeļu iegāde. Bebbrenes Profesionālās vidusskolas audzēkņiem jaunajā mācību gadā, apgūstot izvēlēto profesiju, būs jāmācās izmantot jaunas un mūsdienīgas iekārtas kokapstrādē, veterinārmedicinā, ēdienu gatavošanā un viesnīcu pakalpojumos. Mācību stundas notiks ar jaunām mēbelēm aprīkotās un izremontētās telpās. Bebbrenes Profesionālā vidusskola ieguvusi jaunas iespējas, pateicoties Eiropas Reģionālās attīstības fonda (ERAF) projektam, kas noslēgsies 2013. gadā. Telpu remontdarbi ir beigušies un iekārtas jau uzstādītas – skola gaida jaunus audzēkņus.

Ir realizēts ERAF projekts „Izglītības iestāžu informatizācija”. Projekta ietvaros Ilūkstes novada Ilūkstes 1. vidusskola, Ilūkstes Sadraudzības vidusskola un Subates pamatskola ir nodrošināta ar atbilstošu infrastruktūru, kas veicinās plašāku un efektīvāku IKT izmantošanu izglītības iestādēs, tādējādi uzlabojot izglītības procesa kvalitāti un efektivitāti.

KPFI projekta „Dvietes pagasta pašvaldības objektu katlu mājas modernizācija” ietvaros ir uzstādīts karstā ūdens sagatavošanas biomasas apkures katls Dvietes katlu mājā.

2012. gadā ir uzsākta daudzu projektu izstrāde: „Ūdens vides aizsardzība un zaļā dzīvesveida aktivitāšu veicināšana Latvija un Krievijas pierobežas reģionos”, „Dabas terapija vienlīdzīgas



dzīves vides pilnveidošanai Latvijas un Krievijas pierobežas reģionos”, „Veselīga dzīvesveida veicināšana Latvijas un Baltkrievijas pierobežas reģionos”, „Izglītības, veselības un sociālās jomas attīstības uzlabošana Latvijas, Lietuvas un Baltkrievijas pārrobežu reģionā”, „Ilūkstes pilsētas tranzīta ielu (Brīvības un Raiņa) rekonstrukcija”, „Paula Sukatnieka vīnkopības un selekcijas centra izveidošana Dvietes pagasta „Apsītēs””, „Subates Tirgus laukuma aprīkošana tirgus aktivitāšu veicināšanai” un „Sporta zāles atjaunošana Bebreņē”.

Viens no galvenajiem novada attīstības mērķiem ir iedzīvotāju dzīves līmeņa paaugstināšana, konkurētspējīgas vidējās un profesionālās izglītības nodrošināšana novada skolās, uzņēmējdarbības attīstība, sociālā atbalsta nodrošināšana un infrastruktūras sakārtošana visā novada teritorijā, turpinot ES finansējuma piesaisti.

3.2. Projektu īstenošana

Nr. p. k.	Projekta nosaukums	Kopējais finansējums	Informācija par projekta norisi
1.	ERAF projekts „Ceļu satiksmes drošības uzlabošana Šēderes ciemā”	LVL 144 324,55	Realizēts
2.	ERAF projekts „Ilūkstes novada vispārējās izglītības iestāžu tīkla optimizācija”	LVL 557 300	Atbalstīts
3.	ERAF projekts „Primārās veselības aprūpes infrastruktūras uzlabošana SIA „Veselības centrā „Ilūkstē””	LVL 67 702,44	Notiek realizācija
4.	ESF projekts „Ilūkstes novada pašvaldības attīstības plānošanas kapacitātes paaugstināšana un novada attīstības programmas 2012. - 2019. gadam izstrāde”	LVL 24 933,00	Notiek realizācija
5.	ESF projekts „Speciālista piesaiste Ilūkstes novada pašvaldības kapacitātes paaugstināšanai”	LVL 18 500,00	Realizēts
6.	Latvijas, Lietuvas un Baltkrievijas pārrobežu sadarbības programmas „Izglītības, veselības un sociālās jomas attīstības uzlabošana Latvijas, Lietuvas un Baltkrievijas pārrobežu reģionā” projekts (Multifunkcionālā sporta laukuma izveide Bebreņē)	EUR 60 000,00	Atbalstīts
7.	Latvijas, Lietuvas un Baltkrievijas pārrobežu sadarbības programmas „Tūrisma attīstības veicināšana Latgales - Utenas - Vitebskas pārrobežu reģionos” projekts (Bebrenes amatniecības un vēstures centra izveide)	EUR 84979,63	Realizēts
8.	Latvijas - Lietuvas - Baltkrievijas pārrobežu sadarbības programmas „Veselīga dzīvesveida veicināšana Latvijas un Baltkrievijas pierobežas reģionos” projekts (Slēpošanas trases izveide Bebrenes pagastā)	EUR 68299,19	Iesniegts vērtēšanai



9.	Igaunijas - Latvijas - Krievijas pārrobežu sadarbības programmas „Ūdens vides aizsardzība un zaļā dzīvesveida aktivitāšu veicināšana Latvijas un Krievijas pierobežas reģionos” projekts (Dīķa tīrīšana Bebreņu pagastā)	EUR 60121,30	Iesniegts vērtēšanai
10.	Igaunijas - Latvijas - Krievijas pārrobežu sadarbības programmas „Dabas terapija vienlīdzīgas dzīves vides pilnveidošanai Latvijas un Krievijas pierobežas reģionos” projekts (Ģimenes atbalsta centra izveide Ilūkstē Bērnu un jauniešu centra telpās)		Iesniegts vērtēšanai
11.	ELFLA projekts „Ilūkstes novada brīvdabas estrādes būvniecība”	263013,70	Realizēts
12.	ELFLA projekts „Ilūkstes pilsētas Kastaņu ielas (no Jēkabpils līdz Grāvju ielai) rekonstrukcija”	119951,96	Realizēts
13.	ELFLA projekts „Sociālo pakalpojumu dažādošana un dzīves kvalitātes uzlabošana Ilūkstes novadā”	6245,90	Realizēts
14.	ELFLA projekts „Aprīkojuma iegāde dabas liegumam Pilskalnes Siguldiņā”	3000,00	Realizēts
15.	ELFLA projekts „Bebrenes Profesionālās vidusskolas un Bebreņu vidusskolas teritoriju labiekārtošana”	145 881,00	Notiek realizācija
16.	ERAF projekts „Ilūkstes pilsētas tranzīta ielu (Brīvības un Raiņa) rekonstrukcija”	1 788 293,73	Atbalstīts
17.	ELFLA projekts „Paula Sukatnieka vīnkopības un selekcijas centra izveidošana Dvietes pagasta „Apsītēs””	19873,48	Atbalstīts
18.	ELFLA projekts „Subates Tirgus laukuma aprīkošana tirgus aktivitāšu veicināšanai”	12688,00	Atbalstīts
19.	ELFLA projekts „Sporta zāles atjaunošana Bebreņē”.	16672,37	Atbalstīts



3.3. Būvvaldes darbība

Ilūkstes novada būvvalde savu darbību uzsāka 2011. gada 1. aprīlī. Būvvaldes darbību nodrošina būvvaldes vadītājs, būvinženieris un arhitekts.

2012. gadā būvvaldē tika sagatavoti un izsniegti šādi dokumenti :

Dokumenti	Skaitis
Plānošanas un arhitektūras uzdevumi	57
Būvatļaujas izsniegšana fiziskām personām	26
Būvatļaujas izsniegšana juridiskām personām	19
Akts par būvju pieņemšanu ekspluatācijā	16
Izsniegtas izziņas par būvju neesību dabā	76

3.4. Sociālā palīdzība un sociālie pakalpojumi

Ilūkstes novada Sociālais dienests ir Ilūkstes novada pašvaldības izveidota iestāde, kura organizē sociālās palīdzības un sociālo pakalpojumu sniegšanu pašvaldības teritorijā dzīvojošiem iedzīvotājiem.

Sociālā darba speciālisti pieejami novada centrā un katrā pagasta pārvaldē. Sociālajā dienestā ir sociālais darbinieks darbam ar ģimenēm ar bērniem. Visiem sociālā darba speciālistiem ir 2. līmeņa augstākā profesionālā izglītība sociālajā darbā.

Atbilstība trūcīgas ģimenes (personas) statusam 2012. gadā konstatēta 472 ģimenēm (1190 personām).

Sociālā palīdzība

Sociālās palīdzības pabalstiem, kuru piešķiršana balstās uz materiālo resursu novērtēšanu, saskaņā ar valstī esošo likumdošanu un Ilūkstes novada pašvaldības saistošajiem noteikumiem 23/2009 „Par Ilūkstes novada pašvaldības sociālās palīdzības pabalstiem un sociālajiem pabalstiem”, izlietoti **162 815** lati, t. sk.:

Pabalstu veidi	Izlietotā summa (Ls)	%	Pabalstus saņēmušo personu / ģimeņu skaits
GMI (garantētā minimālā ienākumu līmeņa pabalsts)	104 420	668,9	260 ģimenes (667 personas)
Dzīvokļa pabalsts	19 890	12,2	489 ģimenes (1194 personas)
Vienreizēji pabalsti ārkārtas gadījumā (iepriekš neparedzamu apstākļu gadījumos)	2 703	2,3	31 ģimene
Ēdināšana: ▪ bērniem no trūcīgām ģimenēm	17 793	11,4	388 bērni no 213 ģimenēm

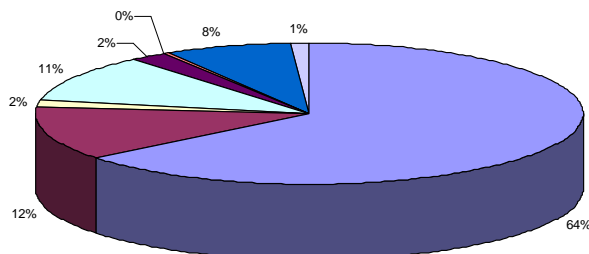


<p>vispārizglītojošās skolās, apmaksājot 50% apmērā pusdienas;</p> <ul style="list-style-type: none"> ▪ pirmsskolas izglītības iestādēs, apmaksājot uzturēšanos 100% apmērā; ▪ audzēkņiem no trūcīgām ģimenēm, kuri iegūst izglītību profesionālajās skolās 10 Ls mēnesī) 			
<p>Medicīnas pakalpojumu apmaksa (trūcīgām ģimenēm 30% apmērā no izlietotās summas atbilstoši ģimenes ārsta izrakstītām receptēm, norīkojumiem, bet ne vairāk kā Ls 20 uz ģimeni gadā.</p>	3 411	1,5	37 personas
<p>Pabalsts bērnu izglītībai</p>	394	0,2	Dāvanu karte Ls 15,00 apmērā 1. klases skolēniem, uzsākot skolas gaitas
<p>Pabalsts audžuģimenei</p>	12 234	1,3	12 bērniem ikmēneša pabalsts uzturam 50% apmērā no valstī noteiktās minimālās algas
<p>Pabalsts bērniem bāreņiem un bez vecāku gādības palikušiem bērniem pēc ārpusģimenes aprūpes beigšanās ikmēneša izdevumu segšanai, ja persona turpina mācības</p>	1 970	2,2	7 personas

1. attēls

Īpatsvars (%) no kopā sociālās palīdzības pabalstiem izmaksātās summas

Izlietotā summa (Ls)



- GMI
- Dzīvokļa pabalsts
- Vienreizēji pabalsti ārkārtas gadījumā
- Ēdināšana
- Medicīnas pakalpojumu apmaksa
- Pabalsts bērnu izglītībai
- Pabalsts audžuģimenei
- Pabalsts bērniem bāreņiem un bez vecāku gādības palikušiem bērniem pēc ārpusģimenes aprūpes beigšanās



Sociālie pakalpojumi

Pašvaldības iestādes nodrošinātie sociālie pakalpojumi

Institūcija	Personu skaits	Izlietotā summa (Ls)
Dienas aprūpes centrs personām ar garīga rakstura traucējumiem „Fēnikss”	13	21368
Kopā:	13	21368

Pirktie ilgstošas sociālās aprūpes un sociālās rehabilitācijas pakalpojumi

Institūcija	Personu skaits	Izlietotā summa (Ls)
Subates Romas katoļu draudzes sociālās aprūpes iestāde – veco ļaužu mītne „Miera nams”	16	14370
Naujenes bērnu nams Sociālās aprūpes centrs „Latgale”, Kalkūnu filiāle Salas novada pašvaldības bāreņu nams „Līkumi”	16	21700
Kopā:	32	36070

Aprūpe mājās tika nodrošināta **67 personām**. No tām:

- 2 personām bez pārvietošanās iespējām ārpus mājas;
- 10 personām, kurām piešķirta invaliditāte;
- 56 pensijas vecuma personām;
- 1 bērnam ar invaliditāti.

Ilūkstes novadā aprūpes mājās pakalpojumu nodrošina 33 aprūpētāji. **Aprūpētāju darba samaksai**, ieskaitot sociālo nodokli, tika izlietoti **30688** lati.

Noslēgti līgumi ar piecām audžuģimenēm par bez vecāku gādības palikušu bērnu ievietošanu ārpusģimenes aprūpē, audžuģimenēs ievietoti 12 bērni.

20 bērniem, kuri cietuši no prettiesiskām darbībām, sniegti rehabilitācijas pakalpojumi dzīvesvietā. Nodrošinātas bezmaksas psihologa konsultācijas.

2012. gadā tika īstenoti 2 projekti:

- **„Ilūkstes novada sociālās atstumtības riskam pakļauto ģimeņu ar bērniem sociālās kompetences veidošana”**. Projekta mērķis – sekmēt sociālās atstumtības riskam pakļauto personu integrāciju sabiedrībā un līdzdalību darba tirgū, izveidojot un ieviešot sociālās rehabilitācijas programmas un atbalsta pasākumus. Projekta ietvaros izveidots un darbojas Ģimenes atbalsta un krīzes centrs Šēderē, izstrādātas un ieviestas divas sociālās rehabilitācijas programmas: Dzīves un darba pamatprasmju attīstības programma ģimenēm un Sociālo kompetenču attīstības programma vecākiem. Sniegtas individuālās psihologa konsultācijas. Projekta kopējās izmaksas **LVL 97 334,80**; ESF



finansējums 100% no attiecināmajām izmaksām (Nodarbinātības valsts aģentūra kā Eiropas Savienības fondu vadībā iesaistītā sadarbības iestāde).

- „**Sociālo pakalpojumu dažādošana un kvalitātes uzlabošana Ilūkstes novadā**”. Projekta mērķis – uzlabot sociālos pakalpojumus Ilūkstes novadā un tā ietvaros renovēta un iekārtota telpa atbalsta un pašpalīdzības grupu darbībai. Projekta kopējās izmaksas LVL 6245,90; Eiropas Savienības Eiropas Lauksaimniecības fonda lauku attīstībai (ELFLA) finansējums **LVL 4607,44**. (Daugavpils un Ilūkstes novadu partnerība „Kaimiņi”)

3.5. Bāriņtiesas darbība

	Skaitis
Personu skaits, kurām pārskata gadā atņemtas bērna aprūpes tiesības	16
Personu skaits, kurām pārskata gadā atjaunotas bērna aprūpes tiesības	2
Personu skaits, kurām pārskata gadā atņemtas aizgādības tiesības	1
Bērnu skaits, kuri uz 31.12.2011. atrodas ārpusģimenes aprūpē, kopā:	43
<i>to skaitā: audžuģimenēs</i>	10
<i>aizbildņu ģimenēs</i>	16
<i>bērnu aprūpes iestādēs</i>	17
Ģimeņu skaits, kurām piešķirts audžuģimenes statuss	5
Personu skaits, kuras ieceltas par bērna aizbildni	11
Aizgādībā esošo personu skaits	75
Bāriņtiesas pieņemto lēmumu skaits pārskata gadā	92
Bāriņtiesas lietvedībā esošo lietu kopējais skaits uz 31.12.2012.	293
Notariālo darbību skaits	433

3.6. Dzimtsarakstu nodaļas darbība

2012. gadā Ilūkstes novada dzimtsarakstu nodaļā, salīdzinot ar iepriekšējo gadu, vairāk ir reģistrēti jaundzimušo un miršanas gadījumu, laulību ir mazāk.

Dzimšana

2012. gadā reģistrēti 60 jaundzimušie, kas ir par 3 bērniem vairāk kā iepriekšējā gadā, zēni – 22, meitenes – 38. Laulībā dzimuši 36 bērni, paternitāte atzīta 21 bērnam, 3 bērniem dokumentos nav ieraksta par tēvu.

Laulības

2012. gadā dzimtsarakstu nodaļā reģistrētas 25 laulības. No tām dzimtsarakstu nodaļā ir noslēgtas 18 laulības, novada baznīcās – 7 laulības. Viena no laulībām noslēgta ar ārzemju pilsoni.

Miršana

2012. gadā dzimtsarakstu nodaļā ir reģistrēti 133 miršanas gadījumi. Tas ir par 15 nāves gadījumu vairāk kā 2011. gadā. Miruši 57 vīrieši un 76 sievietes.

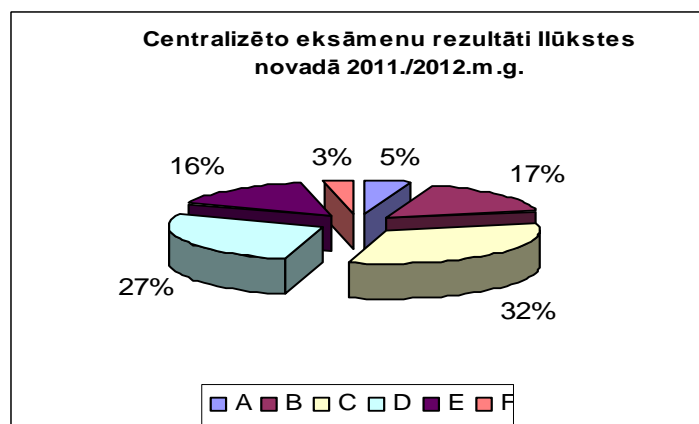
3.7. Izglītība, kultūra un sports

Izglītība

Ilūkstes novada pašvaldībā 2012./2013. m. g. darbojās viena pirmsskolas izglītības iestāde ar 3 filiālēm, trīs vidusskolas, divas pamatskolas, viena profesionālās izglītības iestāde, divas izglītības iestādes ar profesionālo ievirzi, viena speciālās izglītības iestāde un viena interešu izglītības iestāde.

2012./2013. m. g. 18 Ilūkstes novada pedagogi piedalījās Pedagogu profesionālās darbības kvalitātes novērtēšanas procesā, kurā bija iespēja apliecināt savu profesionālo zināšanu, prasmju un iemaņu, analītisko un radošo spēju atbilstību otrajai un trešajai kvalitātes pakāpei. Nākošajam vērtēšanas posmam tika pieteikti 5 pedagogi, kuri vēlas iegūt 4. kvalitātes pakāpi.

Uz mācību gada sākumu Ilūkstes novada vispārīzglītojošās izglītības iestādēs bija 950 skolēni. Kopējais skolēnu skaits, salīdzinot ar 2011./2012. m. g. ir samazinājies par 71 skolēnu.



Valsts pārbaudes darbu vērtēšanā valstī tika ieviesti jauni kritēriji. Lai varētu iegūt vērtējumu valsts pārbaudes darbā bija jāiegūst vismaz 5% no eksāmena kopvērtējuma. Kā arī pirmo reizi vienotu centralizēto latviešu valodas eksāmenu kārtoja gan latviešu mācībvalodas, gan mazākumtautību izglītības programmu beidzēji.

Ilūkstes novadā centralizētos eksāmenus nokārtoja visi eksāmeņiem pieteiktie **136** vispārējās un profesionālās izglītības izglītojamie: Ilūkstes 1.vidusskolā- 36, Ilūkstes Sadraudzības vidusskolā – 49, Bebrene vidusskolā – 19, Bebrene Profesionālajā vidusskolā – 32.

Reģistrēti tika 404 centralizēto eksāmenu sertifikāti, 54% no iegūtajiem sertifikātiem ir A, B un C līmenī.

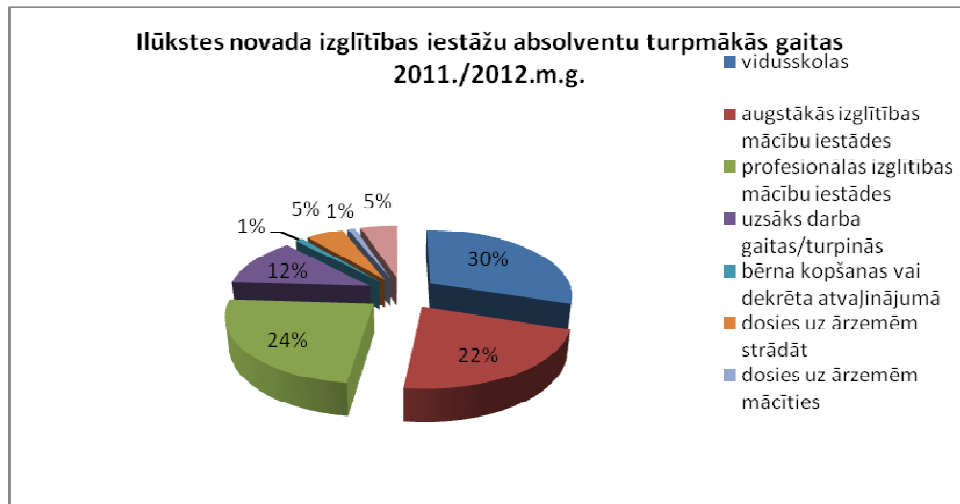
Vislabākie rezultāti tika uzrādīti krievu valodā (svešvalodā) – 94% no iegūtajiem sertifikātiem ir A, B un C līmenī.

Visaugstākie rezultāti ir sasniegti Ilūkstes 1. vidusskolā: A, B, C līmenī nokārtots 81% centralizēto eksāmenu. Vislabākie rādītāji ir šādos eksāmenos: krievu valodā (svešvalodā) un ķīmijā – 100% audzēkņu šos centralizētos eksāmenus nokārtoja A, B un C līmenī. Arī matemātikā – 89%, angļu valodā – 83% un latviešu valodā – 75% nokārtoto centralizēto eksāmenu ir A, B un C līmenī.

Bebrene vidusskolā A, B, C līmenī nokārtoti 64% centralizēto eksāmenu. Visaugstākie rādītāji ir bioloģijā – 100% audzēkņu šo eksāmenu ir nokārtojuši C līmenī un krievu valodā (svešvalodā) – 86% B un C līmenī.

Ilūkstes Sadraudzības vidusskolā augstus centralizēto eksāmenu rezultātus audzēkņi uzrādīja krievu valodā (svešvalodā) – 100% audzēkņu eksāmenu nokārtoja A, B un C līmenī. Uzlabojušies rezultāti matemātikas centralizētajā eksāmenā: salīdzinājumā ar pagājušo gadu A, B un C līmenis palielinājies par 19%.

Bebrenes Profesionālās vidusskolas audzēkņiem vislabāk veicies Latvijas un pasaules vēsturē – 100% audzēkņu eksāmenu nokārtojuši C līmenī un krievu valodā (svešvalodā) 82% – A, B un C līmenī.



Kultūra

2012. gads novada kultūras dzīve iezīmējās ar vairākiem nozīmīgiem notikumiem.

Gada sākumā notika profesora Heinriha Stroda grāmatas „Sēlija senāk un tagad” atvēršanas svētki.

Piepildījās sen iecerētās brīvdabas estrādes uzbūve un atklāšana. Tika veikts Subates kultūras nama remonts. Ar dažādiem pasākumiem visā novadā, svētku gājieni un plašu pašdarbības kolektīvu koncertu Ilūkstē tika svinēti Ilūkstes novada svētki. Pirmo reizi notika starptautisks sporta deju konkurss „Dejas pērle”, kurā piedalījās deju pāri no Lietuvas un Krievijas.

Visos novada pagastos tiek saglabātas un uzturētas senču tradīcijas un organizēti gadskārtu ieražu pasākumi: Sveču diena, Meteņi, Lieldienas, Jāņi, Miķeļi, Mārtiņi, Ziemassvētki.

Ir iesakņojušies arī daudzi tradicionāli pasākumi, kuri notiek daudzus gadus pēc kārtas. Tie ir Melnā kalna svētki Pilskalnes pagastā, vokālo ansambļu sadziedāšanās „Aprīļa pilieni” Bebreņu pagastā, ģitāristu saiets „Muzikālā zupa” Subates pilsētā, amatierteātru saiets Dvietē, sarīkojums visa vecuma sievietēm „Sūtība”, Veco Ļaužu diena Šēderes pagastā, novada vīriešu koncerts Starptautiskajā sieviešu dienā un novada dziedošo un muzicējošo ģimeņu svētki Ilūkstē. Ir iedibinājusies jauna tradīcija Eglaines pagastā – tas ir garīgās mūzikas koncerts Lašu baznīcā.

Sešos novada kultūras namos darbojas 24 pašdarbības kolektīvi: 4 deju kolektīvi, 6 vokālie ansambļi, 3 amatierteātri, 3 līnijdeju grupas, 3 Eiropas deju kopas, pūtēju orķestris, koris, ģitāristu ansamblis, kā arī folkloras kopa, sporta deju pulciņš un divas interešu grupas.



Pašdarbības kolektīvi ne tikai aktīvi piedalās dažādos novada pasākumos, bet arī godam pārstāv Ilūkstes novadu citos novados, republikas mēroga un starptautiskajos pasākumos.

Sports

2012. gadā Ilūkstes novadā tika organizēti novada tradicionālie sporta pasākumi: slēpošanas sacensības, motokross, „Lieldienu kauss” basketbolā, velomaratons, volejbola kausa izcīņa, strītbola sacensības, ielu skrējiens u. c. sporta pasākumi. Ilūkstes novada svētku ietvaros notika arī ģimeņu sporta svētki un minifutbola kauss novada amatierfutbola komandām, kurā piedalījās arī vieskomanda no Baltkrievijas. Ilūkstes novada dažādu sporta veidu un dažādu vecumposmu pārstāvju komandas piedalījās citu novadu un republikas sacensībās. Visaugstākos rezultātus sasniedza Ilūkstes novada futbola komanda Ilūkstes NSS, kas Latvijas 1. līgas futbola čempionātā ieguva 2. vietu un tiesības spēlēt Latvijas futbola čempionāta virslīgā. Riteņbraukšanas veterānu komanda vannēja LSVS 49. sporta spēlēs riteņbraukšanā. Futbola dienas ietvaros notika Ilūkstes novada kausa izcīņa minifutbolā. 2012. gadā pašvaldība veiksmīgi startēja Latvijas pašvaldību savienības 49. sporta spēlēs un ieguva vairākas godalgotas vietas.

Papildus tradicionālajiem sporta veidiem jauniešu un pieaugušo vidū turpinās pastiprināta interese par florbolu, uz kura treniņiem pulcējas liels skaits interesentu.

2012. gada laikā ir īstenoti arī Lauku atbalsta dienesta atbalstītie projekti sporta jomas uzlabošanā. Pasākumā „Lauku ekonomikas dažādošana un dzīves kvalitātes veicināšana vietējo attīstības stratēģiju īstenošanas teritorijā” un Ilūkstes novada Pilskalnes pagastā motokrosa trasē „Celmji” ierīkota pārvietojamā tiesnešu māja, kas uzlabo un atvieglo organizatorisko un tehnisko nodrošinājumu kvalitatīvu motosacensību organizēšanai. Tāpat ELFLA Leader projekta ietvaros ir iegādāti 4 strītbola grozi, kas tiek izmantoti novada teritorijā jaunatnes brīvā laika organizēšanai, kā arī ikgadējo strītbola sacensību norises nodrošināšanai.

Ilūkstes novadā sporta jomā darbojas daudz cilvēku – entuziastu, kuri daudzu sporta pasākumu organizēšanu veic brīvprātīgi kā sirds lietu.

4. Budžeta informācija

Pašvaldības ekonomiskais pamats ir īpašums, manta, kā arī finanšu resursi, kas veidojas no juridisko un fizisko personu nodokļu maksājumiem pašvaldības budžetā, valsts budžeta dotācijām un mērķdotācijām, kredītiem, vietējām nodevām un citiem maksājumiem, pašvaldību budžetā ieskaitāmiem naudas sodiem, ieņēmumiem no pašvaldības īpašuma apsaimniekošanas un pašvaldības iestāžu saimnieciskās darbības, juridisko un fizisko personu brīvprātīgiem maksājumiem un citiem ieņēmumiem.

Pašvaldību budžetu mērķis ir noteikt un pamatot to, kāds līdzekļu apjoms ir nepieciešams pašvaldībai likumā noteikto funkciju veikšanai. Praksē pašvaldības budžeta mērķis ir sadalīt pieejamos finanšu līdzekļus attiecīgajā saimnieciskajā gadā pašvaldību funkciju un uzdevumu



izpildei atbilstoši pašvaldības prioritātēm. Tā kā nepieciešamība vienmēr pārsniedz pieejamos resursus, budžeta process nozīmē izvēles veikšanu un lēmuma pieņemšanu.

Ilūkstes novada pašvaldības 2012. gada budžets tika apstiprināts 10.02.2013., saistošie noteikumi Nr. 1-b/2012 „Par Ilūkstes novada pašvaldības 2012. gada budžetu”.

	Pamatbudžets (Ls)	Speciālais budžets (Ls)	Ziedojumi un dāvinājumi (Ls)
Ieņēmumi	5 787 536	116 640	0
Aizdevums	17 843		
Izdevumi	6 440 601	165 410	1 117
Aizņēmumu atmaksa	221 220		

Budžets 2012. gadam sastādīts saskaņā ar LR likumiem „Par budžetu un finanšu vadību”, „Par pašvaldību budžetiem, „Par valsts budžetu 2012. gadam”.

2012.gada laikā vairākkārtēji tika veikti pašvaldības budžeta grozījumi, palielinot ieņēmumu un izdevumu daļu.

4.1. Pamatbudžeta ieņēmumi

Ilūkstes novada pašvaldības budžeta ieņēmumus veido:

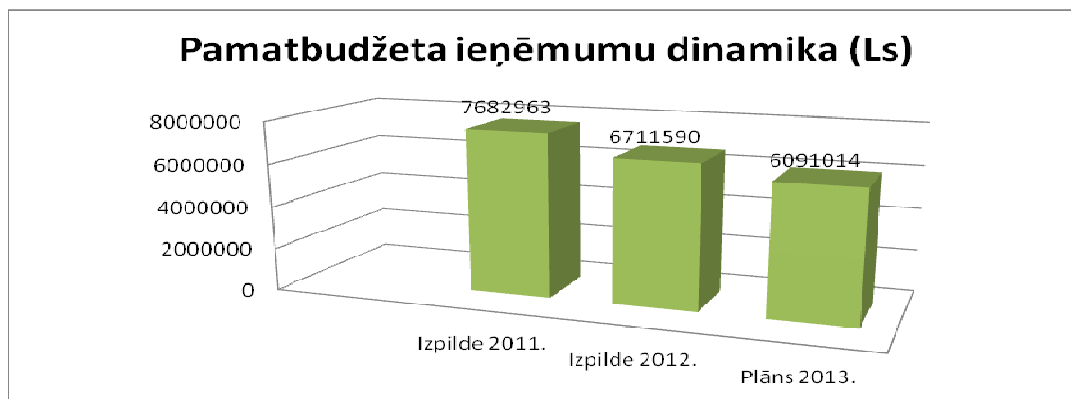
1. tiešie nodokļu ieņēmumi, kuros ietilpst iedzīvotāju ienākuma nodoklis, nekustāmā īpašuma nodoklis par ēkām un būvēm, nekustāmā īpašuma nodoklis par zemi, un nekustāmā īpašuma nodoklis par mājokļiem;
2. nenodokļu ieņēmumi, kuri sastāv no ieņēmumiem no uzņēmējdarbības un īpašuma, valsts (pašvaldību) nodevām un maksājumiem, ieņēmumiem no pārējiem novada maksas pakalpojumiem, sodiem un sankcijām, kā arī pārējiem nenodokļu ieņēmumiem;
3. saņemtie maksājumi, kuri sastāv no norēķiniem ar citām pašvaldībām par izglītības pasākumiem;
4. maksājumi no valsts budžeta, kuros ietilpst visa veida mērķdotācijas, kas paredzētas gan investīcijām, gan dažādu iestāžu kapitālajam remontam, un mērķdotācijām gan skolotāju darba samaksai, gan citiem pasākumiem;
5. maksājumi no pašvaldību finanšu izlīdzināšanas fonda.



Ieņēmumu pozīcija	2011.		2012.		2013.	
	Izpilde (Ls)	Īpatsvars (%)	Izpilde (Ls)	Īpatsvars (%)	Plāns (Ls)	Īpatsvars (%)
PAMATBUDŽETS	7 682 963	100	6 711 590	100	6 091 014	100
Nodokļu ieņēmumi	1 666 762	21,7	1 888 754	28,1	1 762 542	28,9
Iedzīvotāju ienākuma nodoklis	1 427 810		1 629 184		1 552 285	
Nekustāmā īpašuma nodoklis, t. sk.:	238 952		259 570		210 257	
<i>Par zemi</i>	144 830		162 924		134 111	
<i>Par ēkām un būvēm</i>	86 231		84 099		47 280	
<i>Par mājokļiem</i>	7 891		12 547		28 866	
Nenodokļu ieņēmumi	12 306	0,2	44 998	0,7	14 150	0,2
Valsts nodevas un maksājumi	6 780		7 869		7 870	
Sodi un sankcijas	4 917		6 279		6 280	
Ieņēmumi no pašvaldības nekustamā īpašuma pārdošanas	609		30 850		0	
Transfertu ieņēmumi	4 381 584	57,0	3 619 175	53,9	2 192 244	36,00
Valsts budžeta transferti	4 270 485		3 532 886		2 106 244	
<i>t. sk. maksājumi no pašvaldību finanšu izlīdzināšanas fonda pašvaldību budžetiem</i>	1 011 325		1 032 053		1 038 341	
Pašvaldību budžetu transferti	111 099		86 289		86 000	
<i>t.sk. norēķini ar pašvaldību budžetiem par izglītību</i>	91 064		86 289		86 000	
Budžeta iestāžu ieņēmumi	263 708	3,4	224 806	3,3	201 657	3,3
Aizdevumi	6 060	0,1	17 345	0,3	0	0
Aizņēmums	1 352 543	17,6	916 512	13,7	1 920 421	31,6

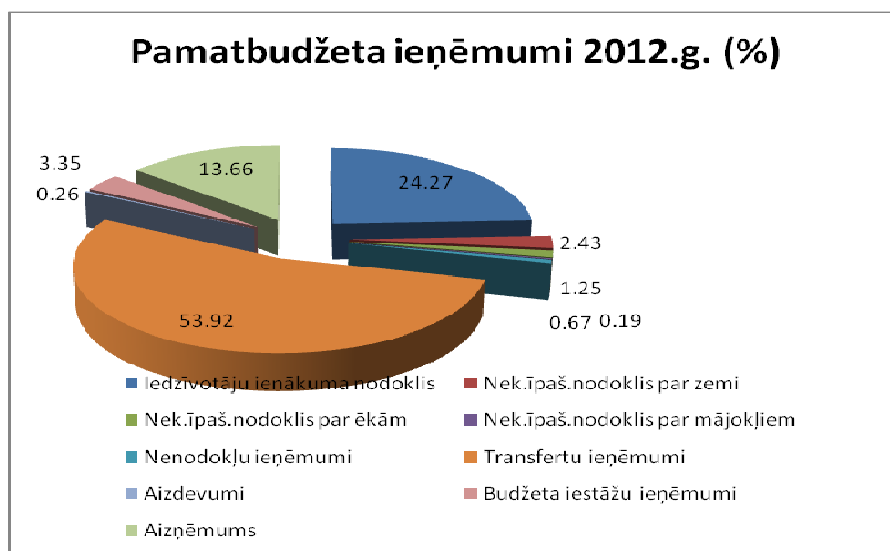


1. attēls



Lielāko daļu no pašvaldības budžeta ieņēmumiem veido transfertu ieņēmumi:

2. attēls



Iedzīvotāju ienākuma nodoklis

2012. gadā pašvaldības budžetā 24,27 % no kopējiem ieņēmumiem veidoja iedzīvotāju ienākuma nodokļa maksājumi Ls 1 629 184 apmērā, kas ienākuši par 8 % vairāk nekā tika plānots.

Nekustamā īpašuma nodoklis

2012. gadā no kopējiem ieņēmumiem pašvaldības budžetā veidoja nekustamā īpašuma nodokļa maksājumi: par zemi – 2,43%, par ēkām – 1,25%, un par mājokļiem – 0,19%.

Nodevas un dažādi nenodokļu ieņēmumi

Nodevas un dažādi nenodokļu ieņēmumi 2012. gadā ir Ls 44 998.

Ieņēmumu bāzi varētu novērtēt kā apmierinošu. 2012. gadā dotācijas no pašvaldību izlīdzināšanas fonda bija Ls 1 032 053.



4.2. Pamatbudžeta izdevumi

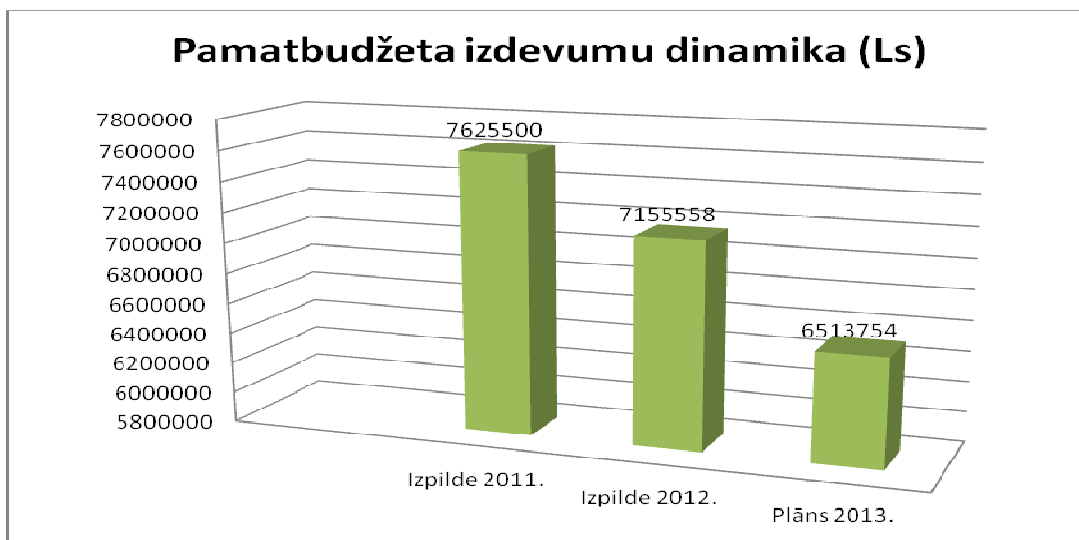
2012. gadā saņemtais finansējums Ilūkstes novada pašvaldībai deva iespēju finansēt visas pašvaldības iestādes, nodrošinot pašvaldības funkciju izpildi.

Ilūkstes novada pašvaldības 2012. gada ieņēmumi un līdzekļu atlikumi pārskata gadā izlietoti LR likumā „Par pašvaldībām” noteikto pašvaldības funkciju izpildei un budžeta programmu finansēšanai. Ilūkstes novada pašvaldības budžeta izdevumi atspoguļoti atbilstoši valdības funkciju klasifikācijai, kas raksturo izdevumu struktūru pēc funkcijām vai nozarēm.

Rādītājs	2011.		2012.		2013. plāns	
	Ls	%	Ls	%	Ls	%
Vispārējie valdības dienesti	871 439	11	733 518	10	1 041 585	16
Sabiedriskā kārtība un drošība	39 023	1	39 027	1	39 855	1
Ekonomiskā darbība (tūrisms, nodarbinātība)	214 279	3	107 085	1	106 215	2
Pašvaldības teritoriju un mājokļu apsaimniekošana	958 803	13	568 694	8	2 387 864	36
Veselība	92 792	1	37 550	1	16 352	0
Atpūta, kultūra, reliģija un sports	259 560	3	543 237	8	275 509	4
Izglītība	3 858 333	51	3 461 089	48	2 067 814	32
Sociālā aizsardzība	340 603	4	407 703	6	371 334	6
Aizdevumu pamatsummas atmaksa	990 668	13	1 249 435	17	207 226	3
Kapitālā iegāde	0	0	8 220	0	0	0
IZDEVUMI KOPĀ	7 625 500	100	7 155 558	100	6 513 754	100

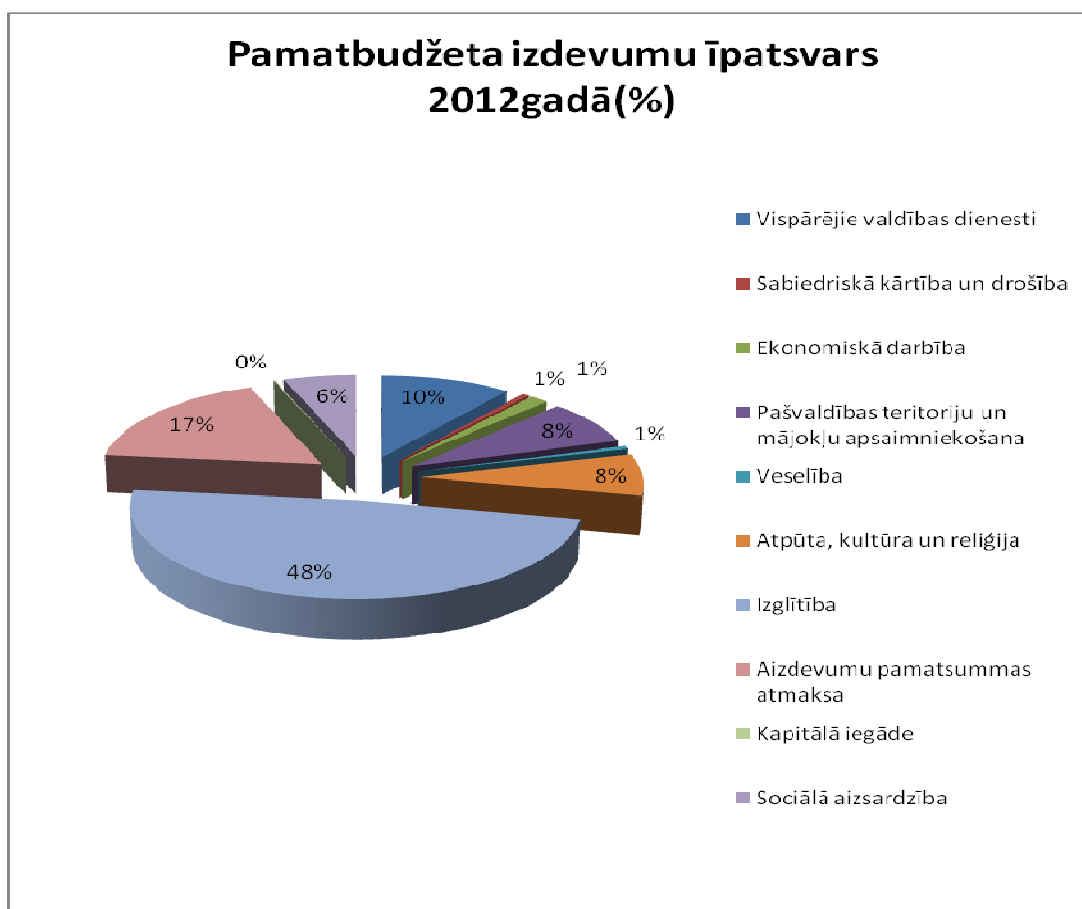


3. attēls



Pašvaldības budžeta iestāžu finansēšana tika veikta saskaņā ar apstiprinātajām iestāžu uzturēšanas tāmēm:

4. attēls





Lielākais īpatsvars pēc ekonomiskajām kategorijām pieder atalgojumam, pakalpojumu apmaksai, pamatkapitāla veidošanai un kredītu pamatsummas atmaksai.

Rādītāji	2011. Izpilde (Ls)	2012. Izpilde (Ls)	2013. plāns (Ls)
Atalgojums	2 313 210	2 217 292	1 983 625
Darba devēja valsts sociālās apdrošināšanas obligātās iemaksas, sociālā rakstura pabalsti un kompensācijas	555 439	534 108	477 875
Komandējumi un dienesta braucieni	8 932	9 624	7 763
Pakalpojumi	587 413	615 195	759 279
Krājumi, materiāli, energoresursi, preces, biroja preces un inventārs	386 083	414 878	361 217
Izdevumi periodikas iegādei	4 656	4 960	5 380
Budžeta iestāžu nodokļu maksājumi	17 822	10 279	12 071
Procentu izdevumi	61 307	50 306	66 512
Pamatkapitāla veidošana	2 157 074	1 670 443	2 293 759
Sociālie pabalsti	373 257	294 020	253 467
Pašvaldību budžeta uzturēšanas izdevumu transferti	49 758	76 690	85 380
Zaudējumi no valūtas kursa svārstībām	1 046	108	200
Izdevumi no šaubīgo debitoru parādu norakstīšanas	118 835	0	0
Akcijas un cita līdzdalība komersantu pašu kapitālā, neskaitot kopieguldījumu fondu akcijas	0	8 220	0
Kredītu pamatsummas atmaksa	990 668	1 249 435	207 226
Izdevumi kopā:	7 625 500	7 155 558	6 513 754



Ilūkstes novada pašvaldības 2012. gada budžetā bija apstiprināti **līdzekļi izdevumiem neparedzētiem gadījumiem Ls 64 000** apmērā, kuri, pamatojoties uz Ilūkstes novada domes lēmumiem tika novirzīti šādiem mērķiem:

1. H. Stroda grāmatas „Sēlija senāk un tagad” 2. sējuma izdošanai – **Ls 5 000,00**;
2. Subates pamatskolai transportlīdzekļu uzturēšanai un remontam – **Ls 200,00**;
3. Ilūkstes 1. vidusskolai malkas iegādei – **Ls 8 200,00**, datora iegādei – **Ls 100,00**, garderobes iekārtošanai – **Ls 1 900,00**, virtuves remontam – **Ls 2 027,00**, vilkmes ierīkošanai un uzstādīšanai skolas virtuvē – **Ls 870,00**;
4. Eglaines vecticībnieku draudzei – **Ls 400,00**;
5. Ilūkstes novada sporta skolai – **Ls 434,00**, sportistu ģērbtuves remontdarbiem un iekārtošanai – **Ls 1 018,00**, ceļa izdevumu segšanai sportistu dalībai Eiropas bērnu spēlēs vieglatlētikā – **Ls 270,00**;
6. Novada kultūras pasākumiem, novada svētku organizēšanai – **Ls 5 000,00**;
7. Eglaines pamatskolai skolas virtuves, noliktavas un ēdnīcas remontdarbiem – **Ls 710,00**, vienas telpas grīdas seguma pilnīgai nomaiņai **Ls 450,00**, autobusa *RENAULT MASTER* remontam un ziemas riepu iegādei – **Ls 450,00**;
8. Raudas speciālajai internātpamatskolai bērniem bāreņiem norēķiniem ar piegādātajiem – **Ls 6 150,00**, produktu noliktavas remontam – **Ls 1 575,00**;
9. Dvietes pagasta komunālajai nodaļai Dvietes katlu mājas demontāžas un betonēšanas darbu apmaksai – **Ls 4 386,00**, katlu mājas rekonstrukcijas darbu apmaksai – **Ls 2 191,00**;
10. Bebrenes komunālajai nodaļai katlu mājas remontam apkures sezonas sagatavošanai – **Ls 384,00**;
11. Ilūkstes pilsētas komunālajai un saimniecības nodaļai lietus ūdeņu pārsūkņēšanai Ilūkstes pilsētā – **Ls 10 000,00**;
12. Sociālajam dienestam uzbrauktuves izbūvei un piekļuves rampas izgatavošanai personām ar pārvietošanās grūtībām – **Ls 636,00**;
13. Projekta „Katlu mājas „Bebrenes tehnikums” siltumenerģijas ražošanas efektivitātes paaugstināšana” tehniska projekta izstrādāšanai un saskaņošanai – **Ls 3 388,00**;
14. Bebrenes Profesionālajai vidusskolai kāpņu remontam un starpkorpusu parejas demontāžas darbiem – **Ls 4 011,00**;
15. Subates Evaņģēliski luteriskajai draudzei – **Ls 600,00**;
16. Šēderes pagasta komunālajai saimniecībai izdevumiem par apkuri un elektroenerģiju – **Ls 3 450,00**;
17. Pašvaldības administratīvajai komisijai digitālā fotoaparāta iegādei – **Ls 50,00**;
18. Grāmatas „Sibīrijas bērni” 2. sējuma angļu valodā izdošanai – **Ls 150,00**.

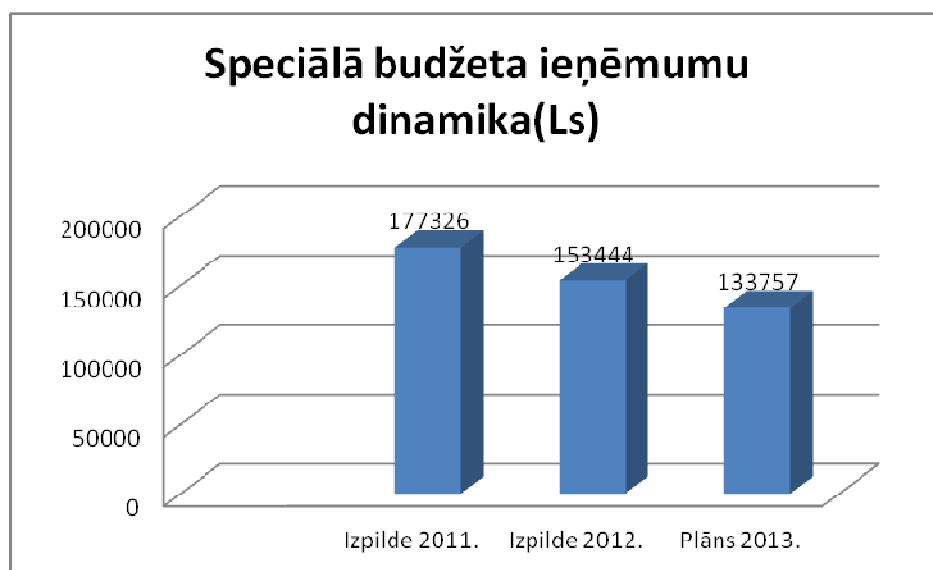


4.3. Speciālā budžeta ieņēmumi un izdevumi

Ilūkstes novada pašvaldības speciālā budžeta ieņēmumi (t. sk. ziedojumi un dāvinājumi) 2011. gadā bija **Ls 177 326**, bet 2012. gadā – **Ls 153 444** kas ir par 13,5 % mazāk. Lielāko speciālā budžeta ieņēmumu daļu veido autoceļu (ielu) fonds.

Rādītāji	2011. gads		2012. gads		2013. gads	
	Izpilde (Ls)	Īpatsvars (%)	Izpilde (Ls)	Īpatsvars (%)	Plāns (Ls)	Īpatsvars (%)
Speciālā budžeta ieņēmumi kopā	177 326	100	153 444	100	133 757	100
Privatizācijas fonds	406	0,2	424	0,3	425	0,3
Dabas resursu nodoklis	4 470	2,5	5 222	3,4	5 222	3,9
Autoceļu (ielu) fonds	165 930	93,6	141 992	92,5	128 110	95,8
Pārējie ieņēmumi no īpašiem mērķiem iezīmētiem līdzekļiem	43	0	0	0	0	0
Ziedojumi un dāvinājumi	6 477	3,7	5 806	3,8	0	0

5. attēls



6. attēls



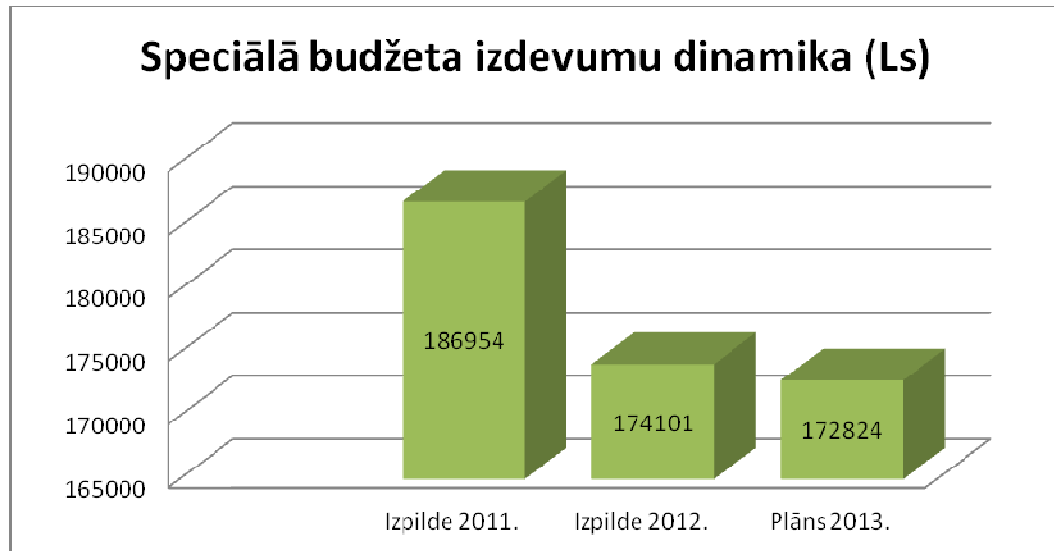
Speciālā budžeta izdevumu izlietojumu nosaka spēkā esošā likumdošana, domes lēmumi un noteikumi.

Pašvaldības speciālā budžeta izdevumi 2011. gadā bija Ls 186954, bet savukārt 2012. gadā – Ls 174101, kas ir par 6,9 % mazāk.

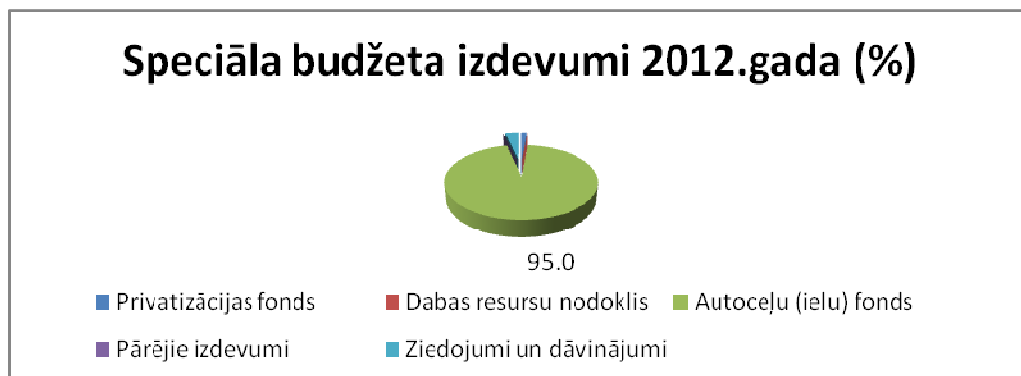
Rādītāji	2011. gads		2012. gads		2013. gads	
	Izpilde (Ls)	Īpatsvars (%)	Izpilde (Ls)	Īpatsvars (%)	Plāns (Ls)	Īpatsvars (%)
Speciālā budžeta izdevumi kopā	186 954	100	174 101	100	172 824	100
Privatizācijas fonds	0	0	2 445	1,4	3 167	1,8
Dabas resursu nodoklis	539	0,3	110	0,07	6 000	3,5
Autoceļu (ielu) fonds	179 456	96,0	165 409	95	162 772	94,2
Pārējie izdevumi	43	0	49	0,03	50	0,03
Ziedojumi un dāvinājumi	6 916	3,7	6 088	3,5	835	0,5



7. attēls



8. attēls





4.4. Pašvaldības aizņēmumi

Nr. p. k.	Aizdevējs	Mērķis	Parakstīšanas datums	Atmaksas termiņš	Valūta	Aizņēmuma summa	Parāds uz 01.01.2013.
1	2	3	4	5	6	7	8
1.	Vides investīciju fonds	Projekta „Ūdens apgādes sistēmas rekonstrukcija Subatē” realizēšanai	03.10.2003.	01.10.2013.	LVL	10 000	900
2.	Valsts kase, Ziemeļu investīciju banka	Projekta „Ilūkstes pilsētas siltumapgādes sistēmas rekonstrukcija” realizēšanai	28.07.2000.	04.01.2015.	USD/ LVL	218 530	34834
3.	Valsts kase	SIA „Ornaments” pamatkapitāla palielināšanai	22.09.2008.	20.08.2018.	LVL	346 301	274649
4.	Valsts kase	Projekta „Kompleksu risinājumi SEG emisiju samazināšanai Bebreņu profesionālās vidusskolas ēkās” realizēšanai	13.07.2011.	20.03.2026.	LVL	514255	234432
5.	Valsts kase	Projekta „Ceļu satiksmes drošības uzlabošana Ilūkstes pilsētā” realizēšanai	13.07.2011.	20.03.2026.	LVL	212929	126462
6.	Valsts kase	Projekta „Ilūkstes novada sociālās atstumtības riskam pakļauto ģimeņu ar bērniem sociālās kompetences veidošana” realizēšanai	21.03.2012.	20.03.2027.	LVL	80058	12092
7.	Valsts kase	Projekta „Ilūkstes novada vispārējās ieglītības iestāžu tīkla optimizācija” realizēšanai	21.03.2012.	20.03.2027.	LVL	390110	87735
8.	Valsts kase	Projekta „Ilūkstes novada brīvdabas estrādes būvniecība” realizēšanai	29.06.2012.	20.06.2027.	LVL	224208	224208
9.	Valsts kase	Projekta „Bebreņu profesionālās vidusskolas un Bebreņu vidusskolas teritoriju labiekārtošana” realizēšanai	05.12.2012.	20.12.2027.	LVL	124289	81049
10.	AS „Swedbank”	Bebreņu Profesionālās vidusskolas katlu mājas rekonstrukcija un kurināmā sadedzināšanas padeves un vadības iekārtas.	21.12.2012.	21.12.2027.	LVL	150000	150000
Kopā:					LVL	2270680	1226361



4.5. Pašvaldības izsniegtie galvojumi

Nr. p. k.	Aizdevējs	Mērķis	Aizņēmējs	Parakstīšanas datums	Atmaksas termiņš	Valūta	Galvojuma summa	Neapmaks. summa, kurai nav iestājies maksāšanas termiņš (uz pārskata perioda beigām)
1	2	3	4	5	6	7	8	9
1.	AS „Swedbank”	Aizdevums studijām	Privātpersona	24.11.2004.	01.07.2017.	LVL	1 200	540
2.	AS „Swedbank”	Aizdevums studijām	Privātpersona	27.11.2003.	27.11.2013.	LVL	1 000	349
3.	AS „Swedbank”	Aizdevums studijām	Privātpersona	06.03.2009.	06.03.2019.	LVL	450	225
4.	AS „Swedbank”	Aizdevums studijām	Privātpersona	05.11.2003.	01.07.2017.	LVL	1 160	647
5.	Finanšu ministrija	Projekta realizācijai „Sadzīves atkritumu apsaimniekošana Dienvidlatgales reģionā”	SIA „Atkritumu apsaimniekošanas D-latgales starppašvaldību organizācija”	23.11.2009.	05.12.2026.	EUR	72 581	57 841
6.	AS „Latvijas Hipotēku un Zemes banka”	Kurināmās šķeldas iepirkuma izdevumu segšanai un apkures katla rekonstrukciju	SIA „Ornaments”	17.12.2008.	20.10.2015.	LVL	90 001	25 570
7.	AS „Latvijas Hipotēku un Zemes banka”	Kurināmās šķeldas iegāde	SIA „Ornaments”	26.10.2011.	30.09.2013.	LVL	20 000	8 878
8.	AS „Swedbank”	Ūdensapgādes un kanalizācijas tīklu Brīvības un Avotu ielās Ilūkstē būvniecība	SIA „Ornaments”	24.10.2012.	24.10.2027.	LVL	280 000	280 000
KOPĀ:						LVL	513271	374050

**4.6. Pašvaldības kapitāla vērtība un paredzētās tā izmaiņas**

2012. gadā pašvaldība bija 4 kapitālsabiedrību kapitāla daļu īpašiece un 3 kapitālsabiedrību kapitāla daļu līdzīpašiece:

Nr. p. k.	Uzņēmuma nosaukums	Reģistrācijas Nr.	2011. gads		2012. gads		Izmaiņas (+/-)
			Ls	Līdzdalība (%)	Ls	Līdzdalība (%)	
1.	SIA „Ornaments”	41503003743	522 814	100	644757	100	121943
2.	SIA „Veselības centrs „Ilūkste””	41503014677	0	100	4907	100	4907
3.	SIA „Šēderes pakalpojumi”	51503009381	183 626	100	176950	100	-6676
4.	SIA „Veselības un sociālās aprūpes centrs „Subate””	41503024995	103 308	100	93537	100	-9771
5.	SIA „Latgales laiks”	41503004556	300	5	300	5	0
6.	SIA „Daugavpils reģionālā slimnīca”	41503029600	69 011	2.54	69011	2.54	0
7.	SIA „Atkritumu apsaimniekošanas D-latgales starppašvaldību organizācija”	41503029988	16 940	5	16 940	5	0
Kopā:			895 999	x	1006402	x	110403



4.7. Pašvaldības nekustamā īpašuma novērtējums

Ilūkstes novada kopējā administratīvā teritorija ir 64815,3 ha, 46,3% aizņem lauksaimniecībā izmantojamā zeme, 42,6% – meži un krūmāji.

Ilūkstes novada pašvaldības tiesiskajā valdījumā atrodas zeme 7361,8 ha kopplatībā jeb 11,4 % no novada kopējās platības. No minētās zemes kopplatības pašvaldības īpašumā uz 31.12.2012. ir 582,6 ha jeb 7,9 %.

2012. gadā pašvaldībai piederošo īpašumu reģistrēšanai zemesgrāmatā un ar to saistīto dokumentu kārtošanai no pašvaldības budžeta izlietoti Ls 6745, pirmreizēji iereģistrēti 22 nekustamie īpašumi (t. sk. 19 ēkas), no tiem 7 dzīvojamās mājas ar tai piekrītošo zemi, 2 ielas un 1 laukums; atvērts nodalījums 1 dzīvoklim, pašvaldība darījuma rezultātā iegādājusies 4 īpašumus; no tiem 1 dāvinājums (no fiziskas personas) un 1 pārņemts no Privatizācijas aģentūras.

2012. gadā Ilūkstes novadā noslēgti 509 zemes nomas līgumi, no tiem 12 neizpirtās zemes nomas līgumi.

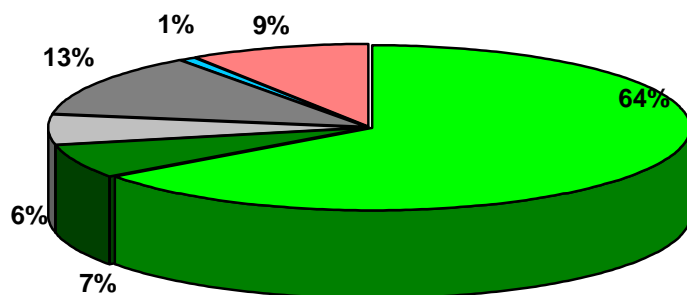
Pašvaldības nekustamā īpašuma novērtējums, salīdzinot ar iepriekšējo pārskata gadu

Nekustamā īpašuma veids	Bilances vērtība uz 31.12.2011. (Ls)	Bilances vērtība uz 31.12.2012. (Ls)	Vērtības pieaugums vai samazinājums (Ls)
Zeme	2 763 291	2 758 969	-4 322
Transportbūves	13 009 826	13 485 536	475 710
Ēkas	5 420 037	5 811 071	391 034
Būves	1 285 386	1 649 019	363 633
Kopā:	22 478 540	23 704 595	1 226 055

Pašvaldības nekustamā īpašuma kopējā bilances vērtība, salīdzinot ar 2011. gadu, pārskata gadā ir pieaugusi par 1 226 055 latiem. Nekustamā īpašuma lielākais bilances vērtības palielinājums ir transportbūvēm. Šo palielinājumu veido objektu vērtības pieaugums pēc veiktā ielu un ceļu kapitālremonta, kā arī no VAS „Latvijas Valsts ceļi” bez atlīdzības pārņemtais autoceļš ar bilances vērtību Ls 180 649. Zemes bilances vērtība salīdzinājumā ar iepriekšējo gadu ir samazinājusies par Ls 4 322.



Ilūkstes novada pašvaldības zemes sadalījums pa nekustamā īpašuma lietošanas mērķu grupām



■ LIZ ■ Meži ■ Ūdeņi ■ Dabas pamatnes ■ Dzīvoj. māju apb. ■ Pārējā apbūve



**Ilūkstes novada pašvaldības zemes sadalījums pa nekustamā īpašuma lietošanas mērķu grupām
(pēc stāvokļa uz 01.01.2013.)**

Nr. p. k.		PAVISAM KOPĀ (ha)	% no kopplatības	t. sk. pašvaldībai piekritīgā zeme (ha)	% no kopplatības	t. sk. pašvaldības īpašumā (ha)	% no kopplatības
	Kopplatība, t. sk.:	7361,8	100	6779,2	100	582,6	100
1.	Lauksaimniecības zeme	4776,2	64,9	4503,5	66,4	272,7	46,8
2.	Mežsaimniecības zeme un īpaši aizsargājamās dabas teritorijas, kurās saimnieciskā darbība ir aizliegta ar normatīvo aktu	497,2	6,7	366,8	5,4	130,4	22,4
3.	Ūdens objektu zeme	432,5	5,9	420,6	6,2	11,9	2,0
4.	Dabas pamatnes un rekreācijas nozīmes zeme un derīgo izrakteņu ieguves teritorijas	928,0	12,6	845,8	12,5	82,2	14,1
5.	Daudzdzīvokļu māju un individuālo dzīvojamo māju apbūve	45,4	0,6	35,2	0,5	10,2	1,8
6.	Pārējo objektu apbūve	688,5	9,3	607,3	9,0	75,2	12,9



5. Zvērinātā revidenta atzinums

Zvērinātu revidentu komercsabiedrība SIA "AUDITORFIRMA PADOMS"

Reg.Nr. 40002056598
Juridiskā adrese: Valdlauči 6-5, Ķekavas pag., Ķekavas nov., LV-1076
Biroja adrese: Mūkusalas iela 33, Rīga, LV-1004
Tālr.: +37167627940, Fakss: +37167627941, Mob. tālr.: +37129239651



NEATKARĪGU REVIDENTU ZIŅOJUMS Rīgā

Dokumenta datums ir tā
elektroniskās parakstīšanas laiks
Nr.1/2013

ILŪKSTES NOVADA DOMEI

Ziņojums par finanšu pārskatu

Mēs esam veikuši ILŪKSTES NOVADA PAŠVALDĪBAS (turpmāk tekstā „Pašvaldība”) 2012. gada finanšu pārskata revīziju. Revidētais 2012. gada finanšu pārskats ietver:

1. 2012. gada 31. decembra pārskatu par Pašvaldības finansiālo stāvokli – veidlapa Nr.1 "Bilance",
2. 2012. gada pārskatu par Pašvaldības darbības finansiālajiem rezultātiem – veidlapa Nr.4-3,
3. Pašvaldības pašu kapitāla (neto aktīva) izmaiņu pārskatu par 2012. gadu – veidlapa Nr.4-1,
4. Pašvaldības naudas plūsmas pārskatu par 2012. gadu – veidlapa Nr.2-NP,
5. finanšu pārskata pielikumus, kas noteikti Latvijas Republikas Ministru kabineta noteikumu Nr. 777 „Gada pārskata sagatavošanas kārtība” 4.5. punktā, grāmatvedības uzskaites pamatprincipu aprakstu, pārskatu skaidrojumus, t.sk. skaidrojumus par budžeta izpildi.

Vadības atbildība par finanšu pārskata sagatavošanu

Vadība ir atbildīga par šī finanšu pārskata sagatavošanu un tajā sniegtās informācijas patiesu atspoguļošanu saskaņā ar Latvijas Republikas Ministru kabineta 2010. gada 17. augusta noteikumu Nr. 777 „Gada pārskata sagatavošanas kārtība” nosacījumiem, kā arī finanšu pārskata, kas nesatur ne krāpšanas, ne kļūdu izraisītas būtiskas neatbilstības, sagatavošanu.

Revidentu atbildība

Mēs esam atbildīgi par atzinumu, ko, pamatojoties uz mūsu veikto revīziju, izsakām par šo finanšu pārskatu. Mēs veicām revīziju saskaņā ar Starptautiskajiem revīzijas standartiem. Šie standarti nosaka, ka mums jāievēro ētikas prasības un jāplāno un jāveic revīzija tā, lai iegūtu pietiekamu pārliecību par to, ka finanšu pārskatā nav būtisku neatbilstību.

Revīzija ietver procedūras, kas tiek veiktas, lai iegūtu revīzijas pierādījumus par finanšu pārskatā uzrādītajām summām un atklāto informāciju. Procedūras tiek izvēlētas, pamatojoties uz revidentu profesionālu vērtējumu, ieskaitot krāpšanas vai kļūdu izraisītu būtisku neatbilstību riska novērtējumu finanšu pārskatā. Veicot šo riska novērtējumu, revidenti ņem vērā iekšējo kontroli, kas izveidota, lai nodrošinātu finanšu pārskata sagatavošanu un tajā sniegtās informācijas patiesu atspoguļošanu, ar mērķi noteikt apstākļiem piemērotas revīzijas procedūras, bet nevis lai izteiktu atzinumu par kontroles efektivitāti. Revīzija ietver arī pielietoto grāmatvedības uzskaites principu un vadības



veikto grāmatvedības aplēšu pamatotības izvērtējumu, kā arī finanšu pārskata vispārējā izklāsta izvērtējumu.

Uzskatām, ka mūsu iegūtie revīzijas pierādījumi ir pietiekami un atbilstoši mūsu revidentu atzinuma izteikšanai.

Atzinums

Mūsaprāt, iepriekš minētais finanšu pārskats sniedz patiesu un skaidru priekšstatu par ILŪKSTES NOVADA PAŠVALDĪBAS finansiālo stāvokli 2012. gada 31. decembrī, kā arī par tās darbības finanšu rezultātiem un naudas plūsmām 2012. gadā, saskaņā ar Latvijas Republikas Ministru kabineta 2010. gada 17. augusta noteikumu Nr.777 „Gada pārskata sagatavošanas kārtība” nosacījumiem.

Ziņojums par citu juridisko un regulējošo prasību izpildi

Mēs esam iepazinušies arī ar vadības ziņojumu par 2012. gadu, kas atspoguļots gada pārskata sadaļā Vadības ziņojums - ZĪNO, un neesam atklājuši būtiskas neatbilstības starp šajā vadības ziņojumā un 2012. gada finanšu pārskatā atspoguļoto finanšu informāciju.

SIA „Auditorfirma Padoms”
Licence Nr. 68

Vaira Šķibeļe
Valdes priekšsēdētāja
Zvērināta revidente
Sertifikāts Nr. 24

ŠIS DOKUMENTS IR ELEKTRONISKI PARAKSTĪTS AR
DROŠU ELEKTRONISKO PARAKSTU UN SATUR LAIKA ZĪMOGU

DOKUMENTA DATUMS IR TĀ ELEKTRONISKĀS PARAKSTĪŠANAS LAIKS

Vaira Šķibeļe 29239651
info@auditorfirmapadoms.lv