



Ilūkstes novada
pašvaldības
publiskais
pārskats

2011

APSTIPRINĀTS

Ar Ilūkstes novada domes 2012.gada 28.jūnija lēmumu Nr.299,
protokols Nr.8, 13.§



Satura rādītājs

1.	Pamatinformācija par novadu	3
2.	Ilūkstes novada pašvaldība	4
2.1.	Pašvaldības struktūra	5
2.2.	Pašvaldības pārvalde	6
2.3.	Personāls.....	9
3.	Pašvaldības darbības rezultāti	10
3.1.	Novada attīstība	10
3.2.	Projektu īstenošana	12
3.3.	Būvvaldes darbība	15
3.4.	Sociālā palīdzība un sociālie pakalpojumi	15
3.5.	Bāriņtiesas darbība	19
3.6.	Dzimtsarakstu nodaļas darbība	19
3.7.	Izglītība, kultūra un sports.....	19
4.	Budžeta informācija.....	24
4.1.	Pamatbudžeta ieņēmumi	25
4.2.	Pamatbudžeta izdevumi	27
4.3.	Speciālā budžeta ieņēmumi un izdevumi.....	32
4.4.	Pašvaldības aizņēmumi.....	34
4.5.	Pašvaldības izsniegtie galvojumi.....	36
4.6.	Pašvaldības aizdevumi	37
4.7.	Pašvaldības kapitāla vērtība un paredzētās tā izmaiņas	37
4.8.	Pašvaldības nekustamā īpašuma novērtējums.....	38
5.	Komunikācija ar sabiedrību	41
6.	Zvērinātā revidenta atzinums.....	Error! Bookmark not defined.



1. Pamatinformācija par novadu

Ilūkstes novads tika izveidots 2003.gadā, apvienojoties Ilūkstes pilsētai, Pilskalnes, Šēderes un Bebrenes pagastiem. Paplašinot novada administratīvo teritoriju 2009.gadā novadam tika pievienots Dvietes pagasts, Eglaines pagasts un Subates pilsēta ar lauku teritoriju. 2010.gadā Subates pilsētas lauku teritorijai tika piešķirts tās vēsturiskais nosaukums - Prodes pagasts. Kopš 2003. gada novada centrs ir Ilūkstes pilsēta. Attālums no novada centra līdz Rīgai ir 250 km, līdz – Daugavpiliļ - 25 km. Novada kopējā platība ir 648,4 kvadrātkilometri.

Ilūkstes novads atrodas Latvijas dienvidaustrumu daļā, vēsturiskajā Sēlijas novadā, Daugavas kreisajā krastā. Tas robežojas ar Aknīstes novadu, Jēkabpils novadu, Daugavpils novadu un Lietuvas Republiku.

Ilūkstes novadā uz 2011. gada 31.decembri dzīvo 8784 iedzīvotāji, salīdzinot ar iepriekšējo gadu, iedzīvotāju skaits ir samazinājies par 113 cilvēkiem. No kopējā iedzīvotāju skaita, Ilūkstē dzīvo 2794 iedzīvotāji, Subatē - 742, Bebrenes pagastā - 1022, Dvietes pagastā – 656, Eglaines pagastā – 987, Pilskalnes pagastā – 1117, Prodes pagastā - 310 un Šēderes pagastā – 1156 iedzīvotāji. Novadā dzīvo dažādu tautību iedzīvotāji, no tiem latvieši – 64%, krievi – 20%, poļi – 8%, plašs ir arī citu tautību loks: lietuvieši, baltkrievi, ukraiņi, čigāni u.c.

Iedzīvotāju vecuma struktūra (uz 31.12.2011.)

	Novadā	Bebrenes pagastā	Dvietes pagastā	Eglaines pagastā	Pilskalnes pagastā	Prodes pagastā	Šēderes pagastā	Subates pilsētā	Ilūkstes pilsētā
Bērni un jaunieši līdz 18 g.	1449	149	105	161	190	40	194	125	485
Iedzīvotāji darbspējas vecumā	5302	633	404	605	699	205	701	426	1629
Iedzīvotāji virs darbspējas vecuma	2033	240	147	221	228	65	261	191	680
KOPĀ	8784	1022	656	987	1117	310	1156	742	2794

2. Ilūkstes novada pašvaldība



Brīvības iela 7, Ilūkste, LV-5447
reģistrācijas Nr.90000078782
tālr. 65447850, 65462501
e-pasts dome@ilukste.lv

Domes priekšsēdētājs Stefans Rāzna
Domes priekšsēdētāja vietnieks Maigurs Krievāns
Pašvaldības izpilddirektore Līga Dudare

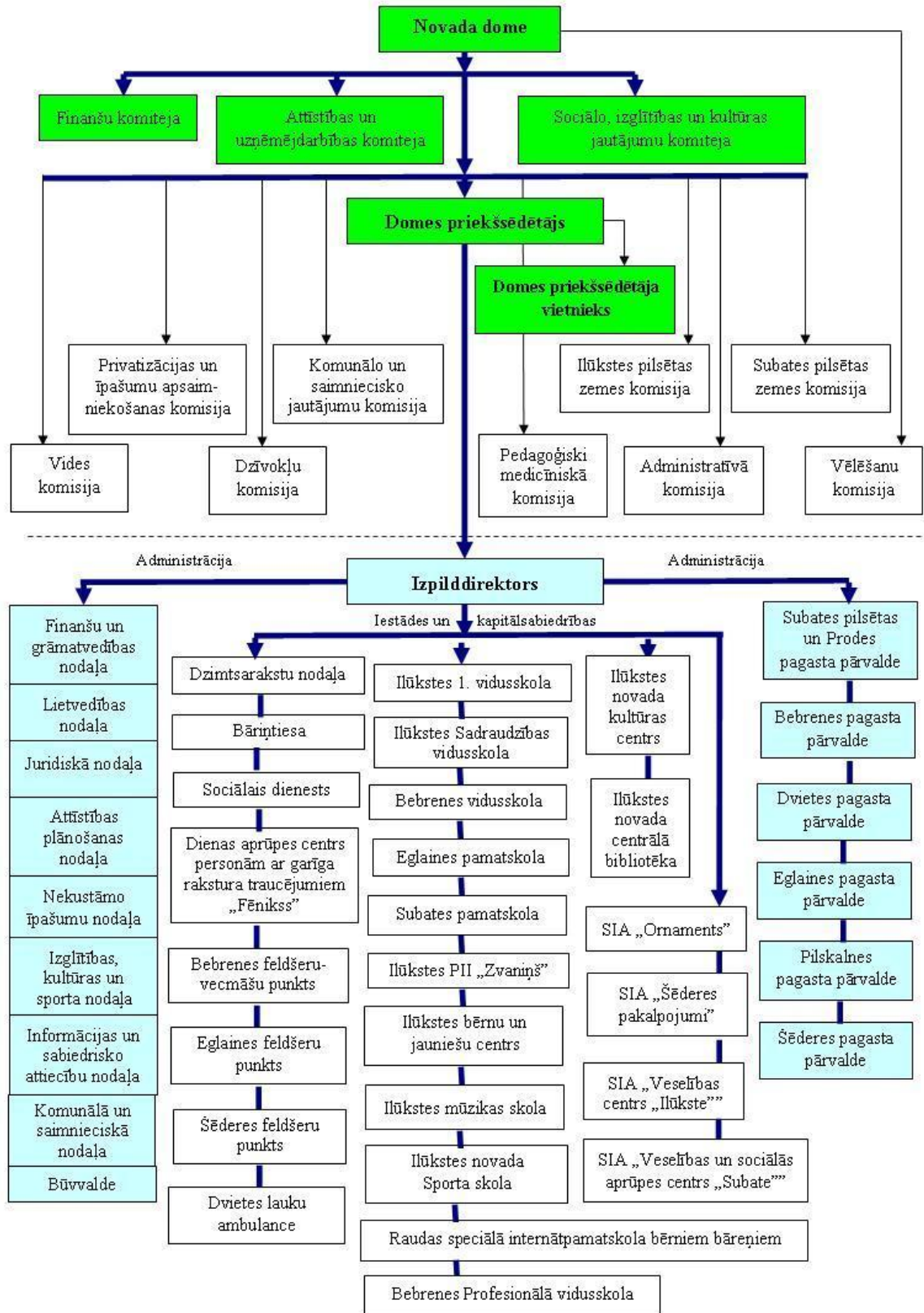
Ilūkstes novada pašvaldība darbojas saskaņā ar Latvijas Republikas likumu „Par pašvaldībām”.

Ilūkstes novadā iedzīvotāju pārstāvību nodrošina to ievēlēta pašvaldības lēmējinstītūcija – dome, kas pieņem lēmumus, nosaka pašvaldības institucionālo struktūru, lemj par autonomo funkciju un brīvprātīgo iniciatīvu īstenošanu un par kārtību, kādā nodrošina pašvaldībai deleģēto valsts pārvaldes funkciju un pārvaldes uzdevumu izpildi, izstrādā un izpilda pašvaldības budžetu, ir atbildīga par pašvaldības institūciju tiesisku darbību un finanšu līdzekļu izlietojumu.

Domes pieņemto lēmumu izpildi, kā arī pašvaldības pakalpojumu sniegšanu iedzīvotājiem, nodrošina Ilūkstes novada pašvaldības iestādes un to struktūrvienības.



2.1. Pašvaldības struktūra





2.2. Pašvaldības pārvalde

Ilūkstes novada iedzīvotāju intereses novada domē pārstāv 15 deputāti, kuri ir ievēlēti uz 4 gadiem pašvaldības vēlēšanās 2009.gada jūnijā :

Nr.	Vārds, uzvārds	Partija
1.	Stefans Rāzna	Zaļo un Zemnieku savienība
2.	Aivars Ancāns	Apvienība „Tēvzemei un Brīvībai/LNNK
3.	Artūrs Bogdanovičs	Zaļo un Zemnieku savienība
4.	Agris Elerts	Apvienība „Tēvzemei un Brīvībai”/LNNK
5.	Maigurs Krievāns	Zaļo un Zemnieku savienība
6.	Jānis Krievāns	Zaļo un Zemnieku savienība
7.	Vitolds Kveders	Zaļo un Zemnieku savienība
8.	Staņislavs Mežnieks	Partija „LPP/LC”
9.	Lenvija Rāzna	Zaļo un Zemnieku savienība
10.	Imants Rubļevskis	Zaļo un Zemnieku savienība
11.	Gunta Semjonova	Partija „LPP/LC”
12.	Ingūna Svarāne	Zaļo un Zemnieku savienība”
13.	Ērika Šaršūne	Apvienība „Tēvzemei un Brīvībai”/LNNK
14.	Inese Vuškāne	Zaļo un Zemnieku savienība
15.	Maija Žigajeva	Zaļo un Zemnieku savienība

Domes darbības nodrošināšanai ir izveidotas un pastāvīgi darbojas šādās komitejas :

- finanšu komiteja;
- attīstības un uzņēmējdarbības komiteja;
- sociālo, izglītības un kultūras jautājumu komiteja.

2011.gadā tika sasauktas 16 domes sēdes, kopā ir izskatīti 567 jautājumi un par tiem pieņemti lēmumi.

Atsevišķu pašvaldībai nodoto funkciju pildīšanai dome ir izveidojusi šādas komisijas:

- dzīvokļu komisija;
- administratīvā komisija;
- Ilūkstes pilsētas zemes komisija;
- Subates pilsētas zemes komisija;
- privatizācijas un īpašumu apsaimniekošanas komisija;
- komunālo un saimniecisko jautājumu komisija;
- vides komisija;
- vēlēšanu komisija;
- pedagoģiski medicīniskā komisija.



Pārskata gadā notika 16 dzīvokļu komisijas sēdes, kur tika skatīti jautājumi par uzņemšanu dzīvojamo telpu izīrēšanas reģistrā, dzīvojamo telpu izīrēšanas un īres līgumu termiņu pagarināšanu. Administratīvā komisija ir izskatījusi 49 administratīvos protokolus un 30 Ilūkstes novada iedzīvotāju iesniegumus. Ilūkstes pilsētas zemes komisija uz sēdēm sanāca 9 reizes un pieņēma 22 lēmumus, Subates pilsētas zemes komisija sasauca 4 sēdes. Privatizācijas un īpašuma apsaimniekošanas komisija sasauca 6 sēdes un pieņēma 6 lēmumus. Komunālo un saimniecisko jautājumu komisija sasauca 7 sēdes, kur tika pieņemti 14 lēmumi. Vēlēšanu komisija uz sēdēm sanāca 9 reizes, pedagoģiski medicīniskā komisija sasauca 3 sēdes. Vides komisijas sēdes netika sasauktas.

Ilūkstes novadā, atbilstoši to apstiprinātajiem nolikumiem, darbojas 22 pašvaldības iestādes un 31 to struktūrvienība :

- 1. Ilūkstes novada pašvaldība :**
 - 1.1. Bebrenes pagasta pārvalde;
 - 1.2. Dvietes pagasta pārvalde;
 - 1.3. Eglaines pagasta pārvalde;
 - 1.4. Pilskalnes pagasta pārvalde;
 - 1.5. Subates pilsētas un Prodes pagasta pārvalde;
 - 1.6. Šēderes pagasta pārvalde;
 - 1.7. Lietvedības nodaļa;
 - 1.8. Juridiskā nodaļa;
 - 1.9. Finanšu un grāmatvedības nodaļa;
 - 1.10. Nekustamo īpašumu nodaļa;
 - 1.11. Būvvalde
 - 1.12. Attīstības plānošanas nodaļa;
 - 1.13. Izglītības, kultūras un sporta nodaļa;
 - 1.14. Informācijas un sabiedrisko attiecību nodaļa;
 - 1.15. Komunālā un saimniecības nodaļa;
- 2. Ilūkstes novada Dzimtsarakstu nodaļa;**
- 3. Ilūkstes novada bāriņtiesa;**
- 4. Ilūkstes novada sociālais dienests;**
- 5. Ilūkstes 1.vidusskola;**
- 6. Ilūkstes Sadraudzības vidusskola;**
- 7. Bebrenes vidusskola;**
- 8. Bebrenes Profesionālā vidusskola;**
- 9. Eglaines pamatskola;**
- 10. Subates pamatskola;**
- 11. Ilūkstes bērnu un jauniešu centrs;**
- 12. Ilūkstes mūzikas skola;**



13. Ilūkstes novada sporta skola;

14. Raudas speciālā internātpamatskola bērniem bāreņiem;

15. Ilūkstes pirmsskolas izglītības iestāde „Zvaniņš”:

15.1. Bebrenes pirmsskolas grupa „Mazputniņš”;

15.2. Subates pirmsskolas grupa „Rūķis”;

15.3. Dvietes pirmsskolas grupa;

16. Ilūkstes novada centrālā bibliotēka :

16.1. Bebrenes pagasta bibliotēka;

16.2. Dvietes pagasta bibliotēka;

16.3. Eglaines pagasta bibliotēka;

16.4. Pilskalnes pagasta bibliotēka;

16.5. Subates pilsētas bibliotēka;

16.6. Šēderes pagasta bibliotēka;

16.7. Šēderes pagasta Pašulienes bibliotēka;

16.8. Ilūkstes pilsētas bērnu bibliotēka

17. Ilūkstes novada kultūras centrs :

17.1. Bebrenes pagasta kultūras nams;

17.2. Dvietes pagasta kultūras nams;

17.3. Eglaines pagasta kultūras nams;

17.4. Pilskalnes pagasta kultūras nams;

17.5. Subates pilsētas kultūras nams;

17.6. Šēderes pagasta kultūras nams;

18. Bebrenes feldšeru-vecmāšu punkts;

19. Dvietes lauku ambulance;

20. Eglaines feldšeru-vecmāšu punkts;

21. Šēderes pagasta feldšeru punkts.

22. Ilūkstes dienas aprūpes centrs personām ar garīga rakstura traucējumiem „Fēniks”;

Pašvaldība ir kapitāldaļu turētāja šādās pašvaldības kapitālsabiedrībās :

SIA „Ornaments”;

SIA „Šēderes pakalpojumi”;

SIA „Veselības centrs Ilūkste”;

SIA „Veselības un sociālās aprūpes centrs Subate”.

Pašvaldība ir kapitāldaļu turētāja šādās privātajās kapitālsabiedrībās :

SIA „Atkritumu apsaimniekošanas Dienvidlatgales starppašvaldību organizācija;

SIA „Latgales Laiks”;

SIA „Daugavpils reģionālā slimnīca”



Pašvaldība ir dalībnieks šādās biedrībās :

Latvijas Pašvaldību savienība;
Latvijas piļu un muižu asociācija;
Dienvidlatgales Pašvaldību mācību centrs;
Latgales reģionālā attīstības aģentūra;
Eiropreģions „Ezeru zeme”;
Daugavpils un Ilūkstes novadu partnerība „Kaimiņi”;
Dvietes senlejas pagastu apvienība

2.3. Personāls

2011.gadā Ilūkstes novada pašvaldībā tika nodarbināti 743 darbinieki, tai skaitā :

- Ilūkstes novada pašvaldības administrācijā 43 darbinieki;
- pagastu pārvaldēs – 25;
- bāriņtiesā – 6;
- dzimtsarakstu nodaļā – 1;
- sociālajā jomā – 46;
- izglītības jomā – 494, tai skaitā :
 - pirmsskolas izglītības iestādēs – 64;
 - vispārējās izglītības iestādēs – 408;
 - interešu izglītības iestādēs – 22;
- sporta jomā – 4;
- kultūras jomā – 63, tai skaitā:
 - kultūras namos – 45;
 - bibliotēkās – 18;
- veselības jomā – 8;
- lauku attīstības un tūrisma jomā – 6;
- komunālajā saimniecībā un labiekārtošanas darbos – 47.



3. Pašvaldības darbības rezultāti

3.1. Novada attīstība

2011.gadā uzsākti un turpināti projekti, kuru realizēšanai un ieviešanai piesaistīts finansējums no vairākiem avotiem - Eiropas Reģionālās attīstības fonda, Eiropas Sociālā fonda, Eiropas Lauksaimniecības fonda lauku attīstībai (ELFLA), Klimatu pārmaiņu finanšu instrumenta u.c. Pašvaldība intensīvi ir realizējusi Klimata pārmaiņu finanšu instrumenta atbalstītos projektus. Klimata pārmaiņu finanšu instruments (KPMI) ir Latvijas Republikas valsts budžeta programma, tās mērķis ir veicināt globālo klimata pārmaiņu novēršanu, pielāgošanos klimata pārmaiņu radītajām sekām un sekmēt siltumnīcefekta gāzu emisijas samazināšanu. Tika realizēti šādi projekti: **„Energoefektivitātes paaugstināšana Ilūkstes novada Bebrenes profesionālās vidusskolas dienesta viesnīcā un pirmsskolas izglītības iestādē „Zvaniņš”**”, **„Energoefektivitātes paaugstināšana Ilūkstes Sadraudzības vidusskolā, Bērnu un jauniešu centrā**”, **„Kompleksi risinājumi SEG emisiju samazināšanai Bebrenes Profesionālās vidusskolas ēkās**”, kura objekti ir Bebrenes Profesionālās vidusskolas divi mācību korpusi un sporta zāle. Ar šiem projektiem ir noslēgusies Bebrenes Profesionālās vidusskolas ēku siltināšana, kas būtiski ietekmēs šīs mācību iestādes uzturēšanas izmaksas, energoefektivitāti un mācību vidi. KPMI projektu programmas ietvaros kompleksi energoefektivitātes pasākumi tika īstenoti arī Ilūkstes bērnu un jauniešu centrā, Ilūkstes 2.vidusskolā un pirmsskolas izglītības iestādē „Zvaniņš”. Jau šogad sākoties apkures sezonai šīm iestādēm bija ievērojams siltumenerģijas resursu ietaupījums, šo iestāžu audzēkņi un personāls izjuta termālo komfortu uzturoties telpās. Šo projektu rezultāts ir ne tikai siltinātas vecās padomju laika ēkas, nomainītie logi un ārdurvis, bet arī atjaunotais „krāsainais” izskats, kas izceļ šīs ēkas un rosina sakārtot vidi, kurā dzīvojam un kurā aug mūsu bērni.

Subates pilsētas mācību un pašvaldības iestādes jau tiek apkurinātas no katlu mājas, kas apgādāta ar jaunu apkures sistēmu – tā ir automātiska visos apkures ciklos. Projekta **„Siltumenerģijas ražošanas tehnoloģiju pāreja no fosilajiem uz atjaunojamiem energoresursiem Ilūkstes novada Subates katlumājā**” rezultātā uzstādītā apkures iekārta samazinās apkures sistēmas ekspluatācijas izmaksas, elektroenerģijas patēriņu, jaunais apkures katls ir ar lielu lietderības koeficientu. Projekts sniegs ieguldījumu gan CO² emisiju un kurināmā apjoma samazināšanā, gan efektīvākā siltuma izmantošanā.

Īpaša uzmanība tika pievērsta Ilūkstes ielu rekonstrukcijai. ERAF finansējums tika piesaistīts projektiem: **„Ceļu satiksmes drošības uzlabošana Šēderes ciemā**”, **Ceļu satiksmes drošības uzlabošana Ilūkstes pilsētā**”, ELFLA finansējums: **„Pilskalnes ielas brauktuves Ilūkstē rekonstrukcija**”, no pašvaldību autoceļu un ielu uzturēšanas finansēšanai piešķirtajām mērķdotācijām - **„Strēlnieku un Zemnieku ielas brauktuves rekonstrukcija Ilūkstē**”.

Lai paaugstinātu Ilūkstes novada pašvaldības administratīvo kapacitāti būvniecības jomā, realizējot projektu **”Speciālista piesaiste Ilūkstes novada pašvaldības kapacitātes paaugstināšanai**” ir piesaistīts atbilstošas kvalifikācijas būvinženieris.



2011.gadā tika atbalstīts projekts „**Primārās veselības aprūpes infrastruktūras uzlabošana SIA "Veselības centrā "Ilūkstē"**”. Projekta rezultātā tiks sakārtota ģimenes ārstu prakšu infrastruktūra SIA "Veselības centrs "Ilūkste"", tādējādi uzlabojot ģimenes ārstu pieejamību Ilūkstes novadā.

Atbalstot jauniešu vēlmi pulcēties vienkopus un lietderīgi pavadīt brīvo laiku atbilstoši viņu interesēm, tika īstenots projekts „**Multifunkcionālu jaunatnes iniciatīvu centru izveide**”. Tika aprīkotas un remontētas centra telpas, labiekārtota teritorija.

Viens no galvenajiem novada attīstības mērķiem ir iedzīvotāju dzīves līmeņa paaugstināšana, konkurētspējīgas vidējās un profesionālās izglītības nodrošināšana novada skolās, uzņēmējdarbības attīstība, sociālā atbalsta nodrošināšana un infrastruktūras sakārtošana visā novada teritorijā, turpinot ES finansējuma piesaisti.

Valsts institūcijām un privātpersonām gada laikā ir izsniegts 81 atzinums par iecerētās darbības atbilstību Ilūkstes novada teritorijas plānojumam. Ilūkstes novada pašvaldības mājas lapā www.ilukste.lv ir pieejama Ilūkstes novada teritoriju plānojuma esošie teritorijas izmantošanas un apbūves noteikumi, tai skaitā kartogrāfiskais materiāls, kur katrs interesents var iegūt informāciju par zemes izmantošanas iespējām un noteiktajiem ierobežojumiem.



3.2. Projektu īstenošana

Nr. p.k.	Projekta nosaukums	Finanšu līdzekļi			Finansējuma avots, realizācijas laiks	Projekta statuss
		Piesaistītais finansējums	Pašvaldības līdzfinansējums	Kopējais finansējums Ls / EUR		
1.	Ceļu satiksmes drošības uzlabošana Ilūkstes pilsētā	186245.41 Ls	57912.27 Ls valsts budžeta dot. 7525,31	251682.99 Ls	ERAF 2011.g.	Atbalstīts
2.	Ceļu satiksmes drošības uzlabošana Šēderes ciemā	106800.16 Ls	33209.09 Ls valsts budžeta dot.4315.30	144324,55 Ls	ERAF 2011.-2012.g.	Atbalstīts
3.	Siltumenerģijas ražošanas iekārtu nomaiņa un katlu māju rekonstrukcija Subates pilsētā Ilūkstes novadā	207311.00 Ls	51828.00 Ls	207311.00 Ls	KPFI, 2011.g.	Atbalstīts
4.	Speciālista piesaiste Ilūkstes novada pašvaldības kapacitātes paaugstināšanai	-	-	18500.00 Ls	ESF 2011.-2012.g.	Atbalstīts
5.	Kompleksi risinājumi SEG emisiju samazināšanai Bebreņu Profesionālās vidusskolas ēkās	555900.00 Ls	98100.00 Ls neatt.izm. 138 204.78	792204.78 Ls	KPFI, 2011.g.	Atbalstīts
6.	Kompleksi energoefektivitātes pasākumi Ilūkstes novada pašvaldības ēkās	699 449,99	175 956,75	875 406,74	KPFI 2011.-2012.g.	Atbalstīts
7.	Multifunkcionālu jaunatnes iniciatīvu centru izveide	60364.69 Ls	3175.09 Ls	63541.78 Ls	Latvijas/ Šveices sadarbības programma 2011.g.	Atbalstīts
8.	Ilūkstes novada vispārējās izglītības iestāžu tīkla optimizācija	-	-	557 300 Ls	ERAF 2012.g.	Atbalstīts
9.	Primārās veselības aprūpes infrastruktūras uzlabošana SIA "Veselības centrā "Ilūkstē""	56 816,07	10026,37	67 702,44	ERAF 2011-2012.g.	Atbalstīts
10.	Latvijas Lietuvas un Baltkrievijas pārrobežu sadarbības programmas projekts „Enhancement of Education, Health and Social Development for Joint Community Target Groups in Cross Border Region of Latvia, Lithuania and Belarus” Sadarbībā ar Latgales reģiona attīstības aģentūru	EUR 51000,00	EUR 9000,00	EUR 60 000,00	Latvijas Lietuvas un Baltkrievijas pārrobežu sadarbības programma 2012.g.	Atbalstīts



11.	Ilūkstes novada pašvaldības attīstības plānošanas kapacitātes paaugstināšana un novada attīstības programmas 2011. – 2017.gadam (ar vīziju līdz 2020.gadam) izstrāde	-	-	24 933,00 Ls 2011.- 19976.00 2012.- 4957.00	ESF, 2011.g.-2012.g.	Atbalstīts
12.	Pilskalnes ielas brauktuves rekonstrukcija	44 210,04 Ls	15425,13 Ls	59 635,17 Ls	ELFLA, LAD 2011.g.	Atbalstīts
13.	Latvijas Lietuvas un Baltkrievijas pārrobežu sadarbības programmas projekts „Tūrisma attīstības veicināšana Latgales-Utenas-Vitebskas pārrobežu reģionos”	EUR 51000,00	EUR 9000,00	EUR 60 000,00	Latvijas Lietuvas un Baltkrievijas pārrobežu sadarbības programma 2012.g.	Atbalstīts, realizācija 2012.gadā
14.	Latvijas- Lietuvas pārrobežu sadarbības programmas projekts „Animaterapijas izmantošana Latvijas-Lietuvas pierobežas pašvaldību sociālās vides stiprināšanai”(CURED BY ANIMALS) LLIII-166	EUR 8656,40	EUR 1527,60	10259,00 EUR	Latvijas- Lietuvas pārrobežu sadarbības programma 2011.g.	Atbalstīts
15.	Latvijas Lietuvas un Baltkrievijas pārrobežu sadarbības programmas projekts”Assessment of wildlife resources in context with environment quality improvement in border regions of Latvia and Belarus”	11800,00 EUR	1180,00 EUR	12980,00 EUR	Latvijas Lietuvas un Baltkrievijas pārrobežu sadarbības programma	Iesniegts vērtēšanai
16.	Sociālo pakalpojumu dažādošana un dzīves kvalitātes uzlabošana Ilūkstes novadā	4607.55	1638.35	6245.79	ELFLA, LAD 2012.g.	Apstiprināts, realizācija 2012.gadā
17.	Aprīkojuma iegāde dabas liegumam Pilskalnes Siguldiņa	2213.13	786.87	3000.00	ELFLA, LAD 2012.g.	Apstiprināts
18.	„ Ilūkstes novada Bebreņu ciema apgaismota slēpošanas un nūjošanas trase” Eiroreģions „Sadarbībā ar biedrību Ezeru zeme”	EUR 61469,29	EUR 6829,9	EUR 68299,19	Latvijas-Baltkrievijas pārrobežu sadarbības programma	Iesniegts vērtēšanai
19.	Ilūkstes novada Bebreņu ciema muižas dīķa rekonstrukcija Sadarbībā ar biedrību Ezeru zeme”	EUR 76500,00	EUR 13500,00	EUR 90 000,00	Latvijas Lietuvas pārrobežu sadarbības programma	Iesniegts vērtēšanai
20.	Ilūkstes novada brīvdabas estrādes būvniecība	194026.50	68987.20	263013.70	ELFLA, LAD 2012.g.	Apstiprināts, realizācija 2012.gadā



21.	Ilūkstes pilsētas Kastaņu ielas (no Jēkabpils līdz Grāvju ielai) rekonstrukcija	88489.15	31462.81	119951.96	ELFLA, LAD 2012.g.	Apstiprināts, realizācija 2012.gadā
22.	Bebrenes Profesionālās vidusskolas un Bebreņu vidusskolas teritoriju labiekārtošana	107617.03	38263.97	145 881.38	ELFLA, LAD 2012.g.	Apstiprināts, realizācija 2012.gadā
23.	Ilūkstes pilsētas tranzīta ielu (Brīvības un Raiņa) rekonstrukcija	1430 634,98	357658,75	1 788 293.73	ERAF 2012.g.	Iesniegts vērtēšanai



3.3. Būvvaldes darbība

Ilūkstes novada būvvalde uzsāka savu darbību 2011.gada 1.aprīlī. Būvvaldes darbību nodrošina būvvaldes vadītājs, būvinženieris un arhitekts.

2011.gadā būvvaldē tika sagatavoti un izsniegti šādi dokumenti :

	Skaits
Plānošanas un arhitektūras uzdevumi	41
Būvatļaujas izsniegšana fiziskām personām	5 (to skaitā 3 būvatļauju pārreģistrācija)
Būvatļaujas izsniegšana juridiskām personām	9
Būvatļaujas izsniegšana jaunai būvniecībai	4
Būvatļaujas izsniegšana esošās būves rekonstrukcijai	7
Akts par būvju pieņemšanu ekspluatācijā	14
Atzinums par būvju pārbaudi	3
Būvvaldes lēmumi par būves nojaukšanu	4
Veikta būvprojektu saskaņošana un akceptēšana	20

3.4. Sociālā palīdzība un sociālie pakalpojumi

Ilūkstes novada Sociālais dienests ir Ilūkstes novada pašvaldības izveidota iestāde, kura organizē sociālās palīdzības un sociālo pakalpojumu sniegšanu pašvaldības teritorijā dzīvojošiem iedzīvotājiem.

Sociālā dienesta darbība ir organizēta, nodrošinot sociālā darba speciālistu pieejamību novada centrā un katrā pagasta pārvaldē. Ir sociālais darbinieks darbam ar ģimenēm un bērniem. Visiem sociālā darba speciālistiem ir 2.līmeņa augstākā profesionālā izglītība sociālajā darbā.

Atbilstība trūcīgas ģimenes (personas) statusam 2011.gadā konstatēta 514 ģimenēm (1322 personām).

3.4.1. Sociālā palīdzība

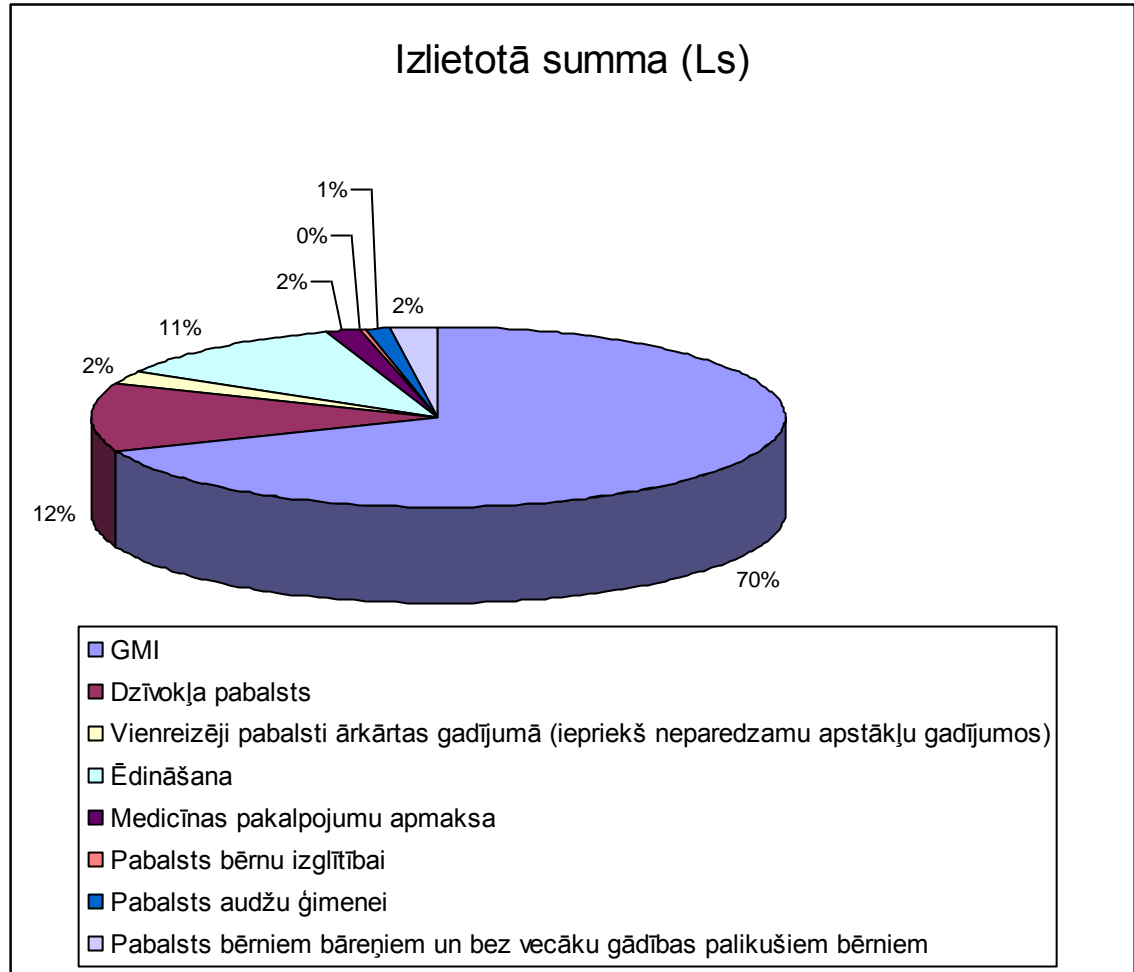
Naudas vai mantiskajiem pabalstiem, kuru piešķiršana balstās uz materiālo resursu novērtēšanu personām (ģimenēm) saskaņā ar valstī esošo likumdošanu un Ilūkstes novada pašvaldības saistošajiem noteikumiem 23/2009 "Par Ilūkstes novada pašvaldības sociālās palīdzības pabalstiem un sociālajiem pabalstiem", izlietoti **169 042** lati, tai skaitā:

Pabalstu veidi	Izlietotā		



	summa (Ls)	%	
GMI (garantētā minimālā ienākumu līmeņa pabalsts)	116502	68,9	Pabalstu saņēmušas 275 ģimenes (684 personas ģimenēs)
Dzīvokļa pabalsts	20674	12,2	Pabalstu saņēmušas 499 ģimenes (1194 personas ģimenēs)
Vienreizēji pabalsti ārkārtas gadījumā (iepriekš neparedzamu apstākļu gadījumos)	3905	2,3	
Ēdināšana <ul style="list-style-type: none">▪ bērniem no trūcīgām ģimenēm vispārizglītojošās skolās, apmaksājot 50% apmērā pusdienas;▪ pirmsskolas izglītības iestādēs apmaksājot uzturēšanos 100% apmērā;▪ audzēkņiem no trūcīgām ģimenēm, kuri iegūst izglītību profesionālajās skolās 10 Ls mēnesī)	19182	11,4	Sociālo palīdzību saņēmuši 388 bērni no 213 ģimenēm
Medicīnas pakalpojumu apmaksā (trūcīgām ģimenēm 30% apmērā no izlietotās summas atbilstoši ģimenes ārsta izrakstītām receptēm, norīkojumiem, bet ne vairāk kā Ls 20 uz ģimeni gadā.	2595	1,5	37 personas
Pabalsts bērnu izglītībai	405	0,2	Dāvanu karte Ls 15,00 apmērā uzsākot skolas gaitas 1.klases skolēniem no trūcīgām ģimenēm
Pabalsts audžuģimenei	2044	1,3	10 bērniem ikmēneša pabalsts uzturam, apmērs 50% no valstī noteiktās minimālās algas.
Pabalsts bērniem bāreņiem un bez vecāku gādības palikušiem bērniem pēc ārpusģimenes aprūpes beigšanās ikmēneša izdevumu segšanai, ja persona turpina mācības	3735	2,2	8 personas

Īpatsvars % pa pabalstu veidiem no kopā sociālās palīdzības pabalstiem izmaksātās summas attēlots 1.attēlā.



1.attēls. Īpatsvars % no kopā sociālās palīdzības pabalstiem izmaksātās summas

3.4.2. Sociālie pakalpojumi

Pašvaldības institūciju nodrošinātie sociālie pakalpojumi

Institūcija	Izlietotā summa (Ls)
Dienas aprūpes centrs personām ar garīga rakstura traucējumiem "Fēnikss"	22089
Kopā	22089

**Pirktie ilgstošas sociālās aprūpes un sociālās rehabilitācijas pakalpojumi**

Institūcija	Personu skaits	Izlietotā summa (Ls)
4.2 Sociālās aprūpes iestāde "Subates Romas katoļu draudzes veco ļaužu mītnē "Miera nams""	15	9784
Višķu sociālās aprūpes centrs	2	1964
Naujenes bērnu nams	3	7583
Kopā	20	19331

Klientu aprūpe mājās nodrošināta 71 personai. No tām:

- 3 personas ir bez pārvietošanās iespējām ārpus mājas;
- 15 ir personas, kurām piešķirta invaliditāte;
- 55 pensijas vecuma personas;
- 1 bērnam ar invaliditāti.

Aprūpētāju skaits Ilūkstes novadā ir 37. **Samaksai aprūpētājiem par darbu,** ieskaitot sociālo nodokli ir izlietoti **27710** lati.

Noslēgti līgumi ar četrām audžuģimenēm par bez vecāku gādības palikušu bērnu ievietošanu ārpusģimenes aprūpē, audžuģimenēs ievietoti 10 bērni.

23 bērniem, kuri cietuši no prettiesiskām darbībām, sniegti rehabilitācijas pakalpojumi dzīvesvietā. Sniegtas bezmaksas psihologa konsultācijas 318 klientiem, 51 ģimenei un 211 bērniem.

2011.gadā iesniegti un atbalstīti 2 projekti:

- **„Ilūkstes novada sociālās atstumtības riskam pakļauto ģimeņu ar bērniem sociālās kompetences veidošana”.** Mērķis - sekmēt sociālās atstumtības riskam pakļauto personu integrāciju sabiedrībā un līdzdalību darba tirgū, izveidojot un ieviešot sociālās rehabilitācijas programmas un atbalsta pasākumus. Projekta kopējās izmaksas **LVL 97 334,80**; ESF finansējums 100% no attiecināmajām izmaksām (Nodarbinātības valsts aģentūra kā Eiropas Savienības fondu vadībā iesaistītā sadarbības iestāde).
- **„Sociālo pakalpojumu dažādošana un kvalitātes uzlabošana Ilūkstes novadā”.** Mērķis - uzlabot sociālos pakalpojumus Ilūkstes novadā, iekārtojot telpu atbalsta un pašpalīdzības grupām, un pilnveidojot psihologa darba vietu. Projekta kopējās izmaksas LVL 6245,90; Eiropas Savienības Eiropas Lauksaimniecības fonda lauku attīstībai (ELFLA) finansējums **LVL 4607,44** (Daugavpils un Ilūkstes novadu partnerība „Kaimiņi”)



3.5. Bāriņtiesas darbība

	Skaitis
Personu skaits, kurām pārskata gadā atņemtas bērna aprūpes tiesības	11
Personu skaits, kurām pārskata gadā atjaunotas bērna aprūpes tiesības	2
Personu skaits, kurām pārskata gadā atņemtas aizgādības tiesības	1
Bērnu skaits, kuri uz 31.12.2011. atrodas ārpusģimenes aprūpē, kopā	41
tai skaitā: audžuģimenēs	9
aizbildņu ģimenēs	25
bērnu aprūpes iestādēs	7
Ģimeņu skaits, kurām piešķirts audžuģimenes statuss	5
Personu skaits, kuras ieceltas par bērna aizbildni	16
Aizgādībā esošo personu skaits	70
Bāriņtiesas pieņemto lēmumu skaits pārskata gadā	69
Bāriņtiesas lietvedībā esošo lietu kopējais skaits uz 31.12.2011.	265
Notariālo darbību skaits	802

3.6. Dzimtsarakstu nodaļas darbība

2011.gadā Ilūkstes novada dzimtsarakstu nodaļā, salīdzinot ar iepriekšējo gadu, vairāk ir reģistrēts jaundzimušo un laulību, miršanas gadījumu ir mazāk.

Dzimšana

2011.gadā reģistrēti 57 jaundzimušie, kas ir par 3 bērniem vairāk kā iepriekšējā gadā, zēni – 33, meitenes – 24. Laulībā dzimuši 34 bērni, paternitāte atzīta 14 bērniem, 9 bērniem dokumentos nav ieraksta par tēvu.

Laulības

2011.gadā dzimtsarakstu nodaļā reģistrētas 33 laulības. No tām, dzimtsarakstu nodaļā ir noslēgtas 22 laulības, novada baznīcās – 11 laulības. Divas laulības ir noslēgtas ar ārzemju pilsoņiem.

Miršana

2011.gadā dzimtsarakstu nodaļā ir reģistrēti 118 miršanas gadījumi. Tas ir par 31 nāves gadījumu mazāk kā 2010.gadā. Miruši 65 vīrieši un 53 sievietes. Mirušo vidējais vecums novadā - vīriešiem 63 gadi, sievietēm 75 gadi.

3.7. Izglītība, kultūra un sports.

Izglītība

Ilūkstes novada pašvaldībā 2011./2012.m.g. darbojās viena pirmsskolas izglītības iestāde ar 3 filiālēm, trīs vidusskolas, divas pamatskolas, viena profesionālās izglītības iestāde, divas izglītības iestādes ar profesionālo ievirzi, viena speciālās izglītības iestāde un viena interešu izglītības iestāde.

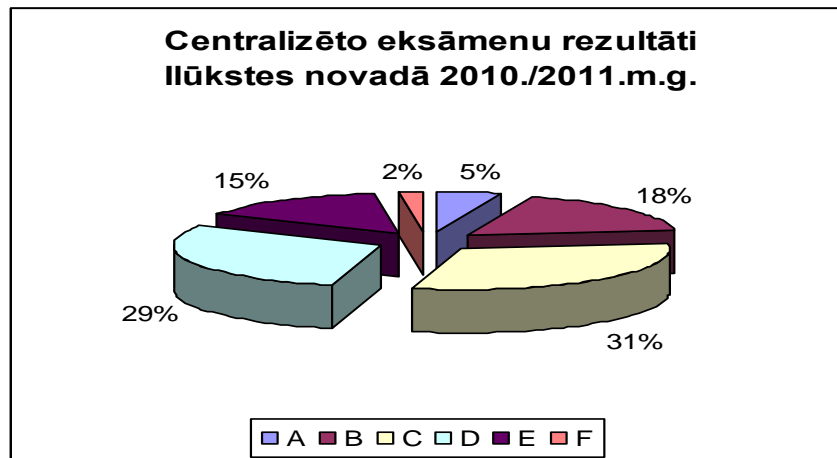
Turpinot kompleksi veidot visa veida izglītības iestāžu tīklu Ilūkstes novadā, kā arī, lai sekmētu efektīvāku pašvaldības finanšu izlietojumu, Ilūkstes novada pašvaldība pārņēma no Izglītības un zinātnes ministrijas Bebreņu Profesionālo vidusskolu. Ar 2011.gada 1.janvāri Bebreņu Profesionālā vidusskola turpina darboties kā pašvaldības profesionālās izglītības iestāde.

2011./2012.m.g. 80 Ilūkstes novada pedagogi piedalījās ESF projektā „Pedagogu konkurētspējas veicināšana izglītības sistēmas optimizācijas apstākļos”, kurā bija iespēja apliecināt savu profesionālo zināšanu, prasmju un iemaņu, analītisko un radošo spēju atbilstību piecām kvalitātes pakāpēm.

Uz mācību gada sākumu Ilūkstes novada izglītojamo skaits vispārīgizglītojošās izglītības iestādēs bija 1021.Kopējais skolēnu skaits, salīdzinot ar 2010./2011.m.g.ir samazinājies par 79 skolēniem.

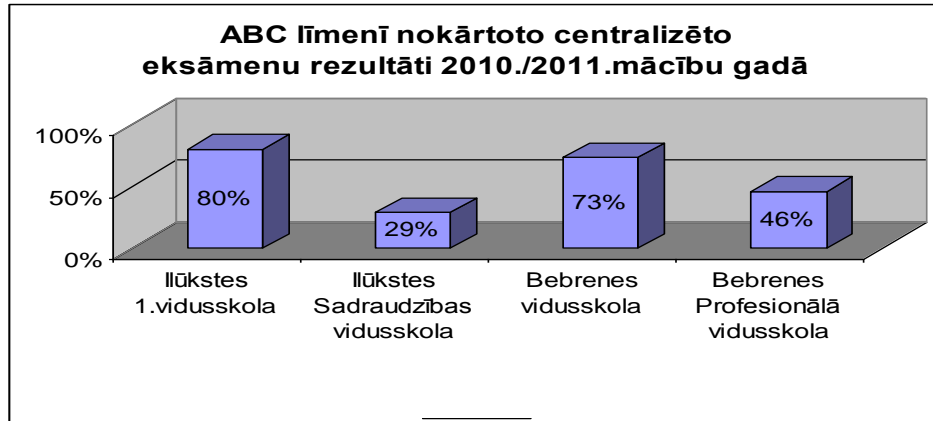
Ilūkstes novadā centralizētos eksāmenus kārtoja 158 vispārējās vidējās un profesionālās izglītības skolēni: Ilūkstes 1.vidusskolā- 46, Ilūkstes Sadraudzības vidusskolā- 62, Bebreņu vidusskolā- 18, Bebreņu Profesionālajā vidusskolā-32.

Reģistrēti tika 492 centralizēto eksāmenu sertifikāti, 54% no iegūtajiem sertifikātiem ir A, B, C līmenī.

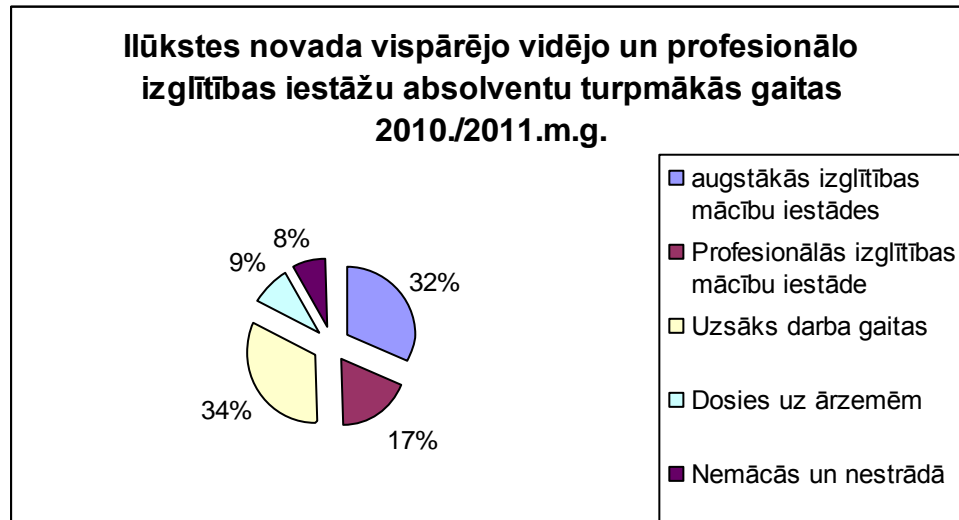


1.tabula Centralizēto eksāmenu rezultāti 2010./2011.m.g.
Ilūkstes novada izglītības iestādēs, kuras realizē vispārējās vidējās
izglītības programmas

Izvērtējot centralizēto eksāmenu rezultātu kopējo ainu un A, B un C līmeņa rezultātus, lepojamies ar Ilūkstes 1.vidusskolu- 80% no visiem iegūtajiem sertifikātiem ir A, B vai C līmenī un Bebreņu vidusskolu- 73% no visiem iegūtajiem sertifikātiem ir A, B vai C līmenī.



2.tabula Centralizēto eksāmenu rezultāti 2010./2011.m.g. A,B,C līmenī Ilūkstes novada izglītības iestādēs, kuras realizē vispārējās vidējās izglītības programmas



3.tabula Ilūkstes novada profesionālās un vispārējo vidējo izglītības iestāžu 2010./2011. m.g. absolventu turpmākās gaitas

Ilūkstes novada profesionālās un vispārējo vidējo izglītības iestāžu 2010./2011.m.g. absolventi, galvenokārt savu izglītošanos turpina augstākajās izglītības iestādēs. Tā kā Ilūkstes Sadraudzības vidusskola īsteno neklātienes programma vispārējās vidējās izglītības iegūšanai, kurā galvenokārt mācās strādājoši audzēkņi, tad, veicot aptauju, tiek konstatēts, ka liela daļa audzēkņu turpinās savas gaitas strādājot.

Kultūra

Ilūkstes novada kultūras centra pamatuzdevums ir īstenot novadā valsts kultūrpolitikas virzienus, uzturēt latviskās kultūras tradīcijas, sadarbojoties ar kultūras un izglītības iestādēm novadā, veicināt kultūrmantojuma saglabāšanu un izmantošanu, kā arī sekmēt radošo iniciatīvu un apmierināt sabiedrības kultūras vajadzības.

Prioritārie izvirzītie uzdevumi 2011.gadā kultūras jomā:



- noorganizēt Ilūkstes novada vokālo ansambļu skati;
- noorganizēt Ilūkstes novada deju kolektīvu skati;
- noorganizēt akustiskās mūzikas festivālu Subatē;
- veikt nepieciešamos sagatavošanās pasākumus, lai novada deju kolektīvi piedalītos Latgales apriņķa deju svētkos Krāslavā;
- organizēt Šēderes pagasta Lašu kora piedalīšanos Vidzemes un Latgales Dziesmu dienā Alūksnē;
- organizēt Ilūkstes novada senioru pašdarbības kolektīvu piedalīšanos 10. Latgales novada senioru Dziesmu un deju svētkos Viļakas novadā.
- organizēt INKC PO „Sēlija” piedalīšanos V Pūtēju orķestru svētkos Līgatnē;
- saglabāt Ilūkstes novada dziedošo un muzicējošo ģimeņu svētku, Melnā kalna svētku Pilskalnē, vokālo ansambļu saietu „Aprīļa pilieni” Bebreņē, amatieru teātru saietu Dvietē tradīcijas;
- organizējot valsts svētku pasākumus izmantot jaunākās informatīvās tehnoloģijas

Ilūkstes kultūras centrā un tā filiālēs darbojas šādi kolektīvi:

Ilūkstes novada kultūras centrs

- Sieviešu vokālais ansamblis „Saskaņa”
- Senioru vokālais ansamblis „Kamene”
- Pilskalnes sieviešu vokālais ansamblis „Lillija”
- Jauktais vokālais ansamblis „The Sharks”
- Amatierteātris
- Pūtēju orķestris „Sēlija”
- Jauniešu deju kolektīvs „Ance”
- Pilskalnes vidējās paaudzes deju kolektīvs

Subates kultūras nams

- jauktais vokālais ansamblis „Sonāte”
- līnijdeju grupa „Ritmuss”

Bebrenes pagasta kultūras nams

- Vīru vokālais ansamblis
- Jauniešu deju kolektīvs „Smaids”
- Senioru vokālais ansamblis „Sarma”
- Senioru Eiropas deju kopa „Rudzupuķe”
- Amatierteātris

Šēderes pagasta kultūras nams

- Lašu koris
- Līnijdeju grupa „Trešā rinda”

Eglaines pagasta kultūras nams

- Eiropas deju kopa „Eglīte”



Dvietes pagasta kultūras nams

- amatierteātris
- Eiropas deju kopa „Saulespuķe”
- Līnijdeju grupa „Atkal”
- sieviešu vokālais ansamblis „Rasa”
- vidējās paaudzes deju kolektīvs

Gandarījumi, sasniegumi:

- 2.aprīlī Ilūkstes novada deju kolektīvu skatē, kuru vērtēja republikas žūrija:
 - ✓ Pilskalnes vidējās paaudzes deju kolektīvs- I pakāpe E grupā;
 - ✓ Dvietes KN vidējās paaudzes deju kolektīvs- I pakāpe E grupā;
 - ✓ Ilūkstes NKC jauniešu deju kolektīvs „Ance”- I pakāpe B grupā;
 - ✓ Bebrenes KN jauniešu deju kolektīvs „Smaids”- II pakāpe C grupā;
- Uz II kārtu vokālo ansambļu skati Daugavpilī tika izvirzīti:
 - ✓ Ilūkstes NKC jauktais ansamblis „The sharks”- ieguva I pakāpi;
 - ✓ Pilskalnes sieviešu vokālais ansamblis „Lillija”- ieguva II pakāpi;
 - ✓ Bebrenes KN vīru vokālais ansamblis- ieguva II pakāpi;
- 15. maijā Vecumnieku novada Valles pagastā III kārtā- finālā piedalījās Ilūkstes NKC jauktais ansamblis „The sharks” un ieguva 3.vietu;

Sports

2011.gadā Ilūkstes novadā tika organizēti un novadīti novada tradicionālie sporta pasākumi – slēpošanas sacensības, motokross, „Lieldienu kauss” basketbolā, velomaratons, volejbola kausa izcīņa, strītbola sacensības, ielu skrējiens u.c. sporta pasākumi. Ilūkstes novada dažādu sporta veidu un dažādu vecumposmu pārstāvju komandas piedalījās citu novadu un republikas sacensībās. Visaugstākos rezultātus sniedza Ilūkstes novada futbola komanda „Ilūkste”, kas Latvijas 2.līgas futbola čempionātā Latgales zonā ieguva 1.vietu.

Papildus tradicionālajiem sporta veidiem jauniešu un pieaugušo vidū turpinās pastiprināta interese par florbolu, uz kura treniņiem pulcējas liels skaits interesentu.

Ilūkstes novadā sporta jomā darbojas daudz cilvēku – entuziastu, kuri daudzu sporta pasākumu organizēšanu veic brīvprātīgi kā sirds lietu. Ilūkstes novada pašvaldībā darbojas viens sporta metodiķis.

Tika ieviesta jauna tradīcija - pasākums „Ilūkstes novada sporta laureāts 2011”, kurā tika sumināti sportisti par sasniegumiem sportā 2011.gadā. Pasākumā bija pasniegtas balvas 15 nominācijās.



4. Budžeta informācija

Ilūkstes novada pašvaldība ir saimnieciski, administratīvi un teritoriāli pastāvīga vienība ar savu budžetu, kas veidojas pēc finanšu izlīdzināšanas principa, ko nosaka likums un saskaņā ar pastāvošo likumdošanu organizē budžeta izpildi, nodrošinot ieņēmumu daļas līdzekļu racionālu izlietošanu pašvaldības pastāvīgo funkciju izpildei. Budžeta izpildes gaitā tiek stingri ievērots likums „Par pašvaldību budžetiem” – Budžeta izdevumi saimnieciskajā gadā nepārsniedz līdzekļu daudzumu, kuru veido attiecīgā gada budžetā paredzētie ieņēmumi kopā ar iepriekšējā gada līdzekļu atlikumu.

Pašvaldības ekonomiskais pamats ir īpašums, manta, kā arī finanšu resursi, kas veidojas no juridisko un fizisko personu nodokļu maksājumiem pašvaldības budžetā, valsts budžeta dotācijām un mērķdotācijām, kredītiem, vietējām nodevām un citiem maksājumiem, pašvaldību budžetā ieskaitāmiem naudas sodiem, ieņēmumiem no pašvaldības īpašuma apsaimniekošanas un pašvaldības iestāžu saimnieciskās darbības, juridisko un fizisko personu brīvprātīgiem maksājumiem un citiem ieņēmumiem.

Pašvaldību budžetu mērķis ir noteikt un pamatot to, kāds līdzekļu apjoms ir nepieciešams pašvaldībai likumā noteikto funkciju veikšanai. Praksē pašvaldības budžeta mērķis ir sadalīt pieejamos finanšu līdzekļus attiecīgajā saimnieciskajā gadā pašvaldību funkciju un uzdevumu izpildei atbilstoši pašvaldības prioritātēm. Tā kā nepieciešamība vienmēr pārsniedz pieejamos resursus, budžeta process nozīmē izvēles veikšanu un lēmuma pieņemšanu.

Pašvaldības budžets kalpo vairākiem mērķiem:

1. Apliecina prioritātes pašvaldības darbībai saimnieciskajam gadam;
2. Nodrošina pašvaldības finanšu kontroli un salīdzināšanas iespējas
3. Ir finanšu vadības instruments investīciju un aizņēmumu lēmumu pieņemšanai;
4. Ir rokasgrāmata politikas, prioritāšu un pakalpojumu īstenošanai un izpildei saimnieciskajā gadā.
5. Veic komunikācijas funkciju starp pašvaldību un iedzīvotājiem, starp pašvaldības politiķiem un institūcijām, starp pašvaldību un valsts struktūrām.

Lai novērtētu iespējas tālākai Ilūkstes novada pašvaldības attīstībai, jāveic finanšu situācijas novērtējums 2011.gadā.

Ilūkstes novada pašvaldības 2011.gada budžets tika apstiprināts 27.01.2011. domes sēdē un izdoti saistošie noteikumi Nr. 1-b/2011 “Par Ilūkstes novada pašvaldības 2011.gada budžetu”.

	Pamatbudžets	Speciālais budžets	Ziedojumi un dāvinājumi
	Ls	Ls	Ls
Ieņēmumi	4 370 064	147 041	0
Aizdevums	19 222		
Izdevumi	5 098 565	198 475	1 556



Aizņēmumu atmaksa	108 500		
--------------------------	---------	--	--

Budžets 2011.gadam sastādīts saskaņā ar LR likumiem „Par budžetu un finanšu vadību”, „Par pašvaldību budžetiem”, „Par valsts budžetu 2011.gadam”.

2011.gada laikā vairākkārtēji tika veikti pašvaldības budžeta grozījumi, palielinot ieņēmumu un izdevumu daļu.

4.1. Pamatbudžeta ieņēmumi

Ilūkstes novada pašvaldības budžeta ieņēmumus veido:

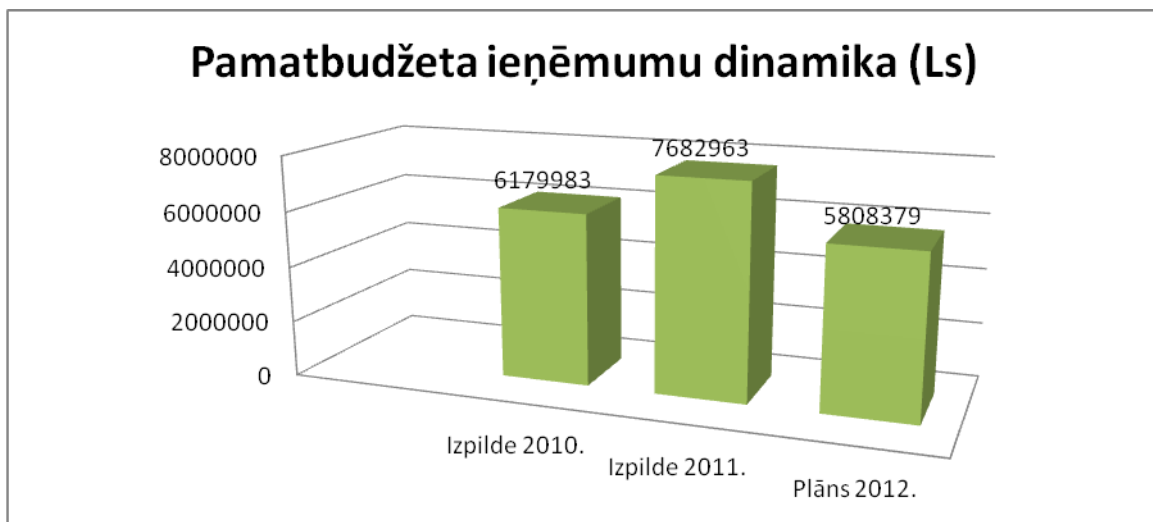
1. tiešie nodokļu ieņēmumi, kuros ietilpst iedzīvotāju ienākuma nodoklis, nekustāmā īpašuma nodoklis par ēkām un būvēm, nekustāmā īpašuma nodoklis par zemi;
2. nenodokļu ieņēmumi, kuri sastāv no ieņēmumiem no uzņēmējdarbības un īpašuma, valsts (pašvaldību) nodevām un maksājumiem, ieņēmumiem no pārējiem novada maksas pakalpojumiem, sodiem un sankcijām, kā arī pārējiem nenodokļu ieņēmumiem;
3. saņemtie maksājumi, kuri sastāv no norēķiniem ar citām pašvaldībām par izglītības pasākumiem;
4. maksājumi no valsts budžeta, kuros ietilpst visa veida mērķdotācijas, kas paredzētas gan investīcijām, gan dažādu iestāžu kapitālajam remontam, un mērķdotācijām gan skolotāju darba samaksai, gan citiem pasākumiem;
5. maksājumi no pašvaldību finanšu izlīdzināšanas fonda.

Ieņēmumu pozīcija	2010		2011		2012	
	<i>Izpilde Ls</i>	<i>Īpat-svars %</i>	<i>Izpilde Ls</i>	<i>Īpat-svars %</i>	<i>Plāns Ls</i>	<i>Īpatsvars %</i>
<i>PAMATBUDŽETS</i>	6 179 983	100	7 682 963	100	5 805 379	100
Nodokļu ieņēmumi	1 500 449	4.3	1 666 762	21.7	1 685 761	29.0
Iedzīvotāju ienākuma nodoklis	1 269 628		1 427 810		1 508 445	
Nekustāmā īpašuma nodoklis, t.sk	230 821		238 952		177 316	
<i>Par zemi</i>	<i>129 613</i>		<i>144 830</i>		<i>136 281</i>	
<i>Par ēkām un būvēm</i>	<i>101 208</i>		<i>86 231</i>		<i>30 593</i>	
<i>Par mājokļiem</i>	<i>0</i>		<i>7 891</i>		<i>10 442</i>	
Nenodokļu ieņēmumi	14 541	0.2	12 306	0.2	11 191	0.2
Valsts nodevas un maksājumi	5 741		6 780		6 981	
Sodi un sankcijas	3 655		4 917		4 210	
Ieņēmumi no pašvaldības	5145		609		0	



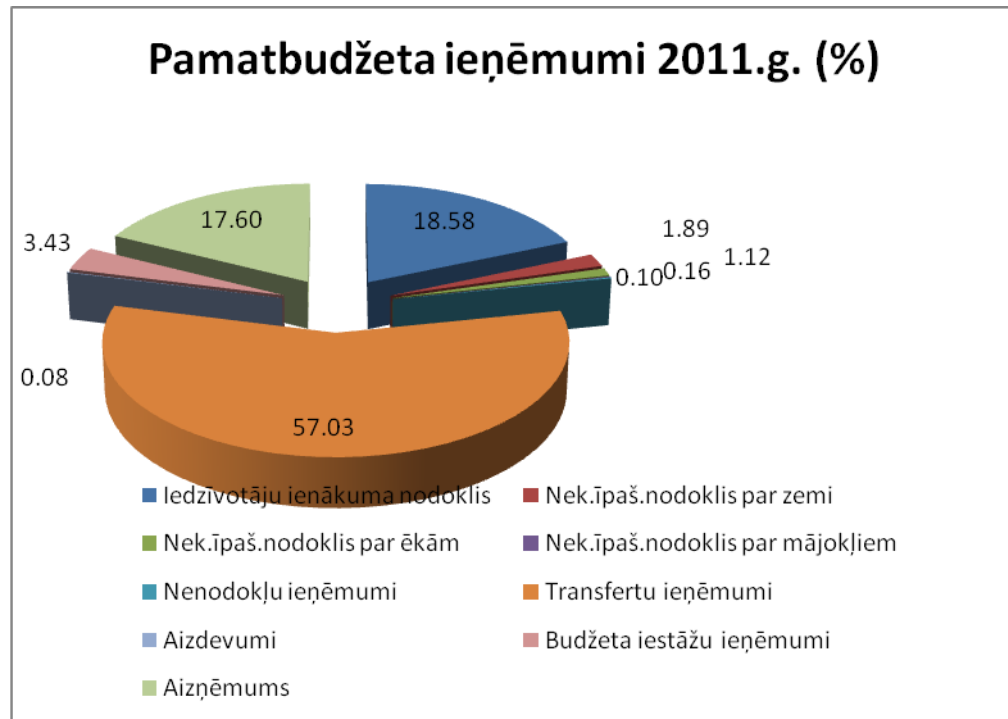
nekustamā īpašuma pārdošanas						
Transfertu ieņēmumi	3 508 116	6.8	4 381 584	57.0	3 869 145	66.7
Valsts budžeta transferti	3 401 421		4 270 485		3 779 145	
<i>t.sk. Maksājumi no pašvaldību finanšu izlīdzināšanas fonda pašvaldību budžetiem</i>	<i>1 154 983</i>		<i>1 011 325</i>		<i>971 215</i>	
Pašvaldību budžetu transferti	106 695		111 099		90 000	
<i>t.sk. Norēķini ar pašvaldību budžetiem par izglītību</i>	<i>71 228</i>		<i>91 064</i>		<i>90 000</i>	
Budžeta iestāžu ieņēmumi	290 931	4.7	263 708	3.4	221 439	3.8
Aizdevumi	57 777	0.9	6 060	0.1	17 843	0.3
Aizņēmums	808 169	3.1	1 352 543	17.6	0	0

1.attēls.



Lielāko daļu no pašvaldības budžeta ieņēmumiem veido transfertu ieņēmumi:

2.attēls.



Iedzīvotāju ienākuma nodoklis

2011. gadā pašvaldības budžetā 18.58 % no kopējiem ieņēmumiem veidoja iedzīvotāju ienākuma nodokļa maksājumi – Ls 1 427 810 apmērā, kas ienākuši par 11.02 % vairāk nekā tika plānots.

Nekustamā īpašuma nodoklis

2011. gadā no kopējiem ieņēmumiem pašvaldības budžetā veidoja nekustamā īpašuma nodokļa maksājumi par zemi - 1.89 %, par ēkām -1.12%, un par mājokļiem - 0.1%.

Nodevas un dažādi nenodokļu ieņēmumi

Nodevas un dažādi nenodokļu ieņēmumi 2011. gada sastāda Ls 12 306. Ieņēmumu bāzi varētu novērtēt kā apmierinošu. 2011.gadā dotācijas no pašvaldību izlīdzināšanas fonda sastādīja Ls 1 011 325.

4.2. Pamatbudžeta izdevumi

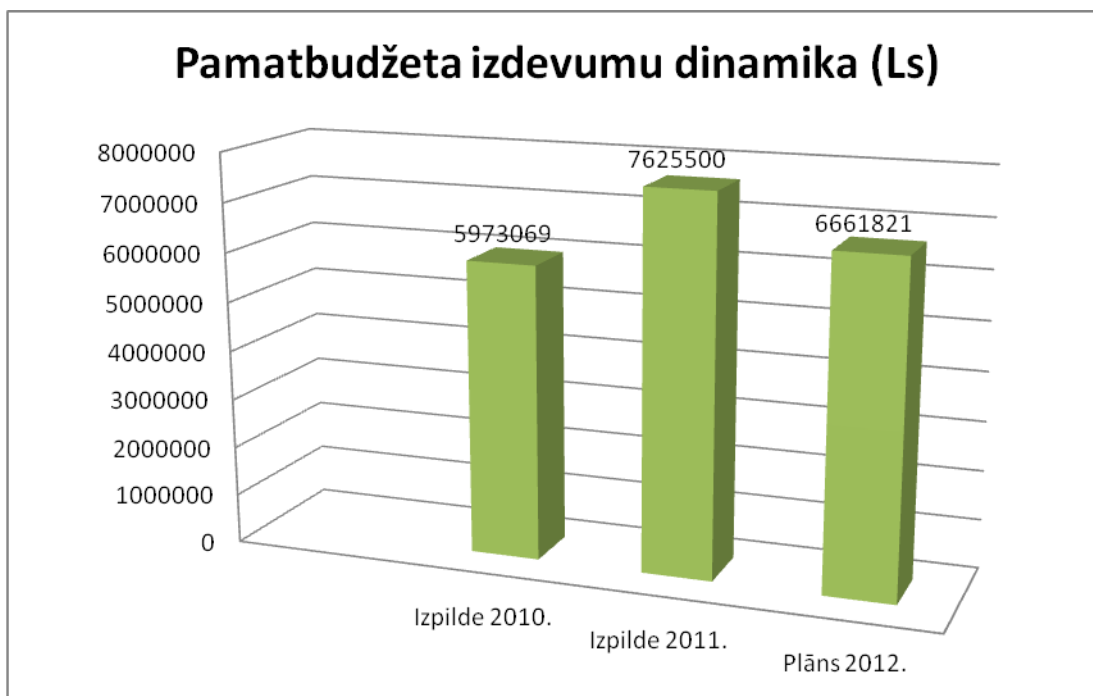
2011.gadā saņemtais finansējums Ilūkstes novada pašvaldībai deva iespēju finansēt visas pašvaldības iestādes, nodrošinot pašvaldības funkciju izpildi.

Ilūkstes novada pašvaldības 2011.gada ieņēmumi un līdzekļu atlikumi pārskata gadā izlietoti LR likumā “Par pašvaldībām” noteikto pašvaldības funkciju izpildei un budžeta programmu finansēšanai. Ilūkstes novada pašvaldības budžeta izdevumi atspoguļoti atbilstoši valdības funkciju klasifikācijai, kas raksturo izdevumu struktūru pēc funkcijām vai nozarēm.



Rādītājs	2010		2011		2012 plāns	
	Ls		Ls	%	Ls	%
Vispārējie valdības dienesti	850 933	14	871 439	11	1 087 324	16
Sabiedriskā kārtība un drošība	30 783	1	39 023	1	40 115	1
Ekonomiskā darbība (tūrisms, nodarbinātība)	255 558	4	214 279	3	83 968	1
Pašvaldības teritoriju un mājokļu apsaimniekošana	643 829	10	958 803	13	520 855	8
Veselība	416 206	7	92 792	1	101 201	2
Atpūta, kultūra, reliģija un sports	531 314	9	259 560	3	272 957	4
Izglītība	2 746 391	46	3 858 333	51	3 898 947	59
Sociālā aizsardzība	283 760	4	340 603	4	423 977	6
Aizdevumu pamatsummas atmaksa	214 295	5	990 668	13	232 477	3
IZDEVUMI KOPĀ	5 973 069	100	7 625 500	100	6 661 821	100

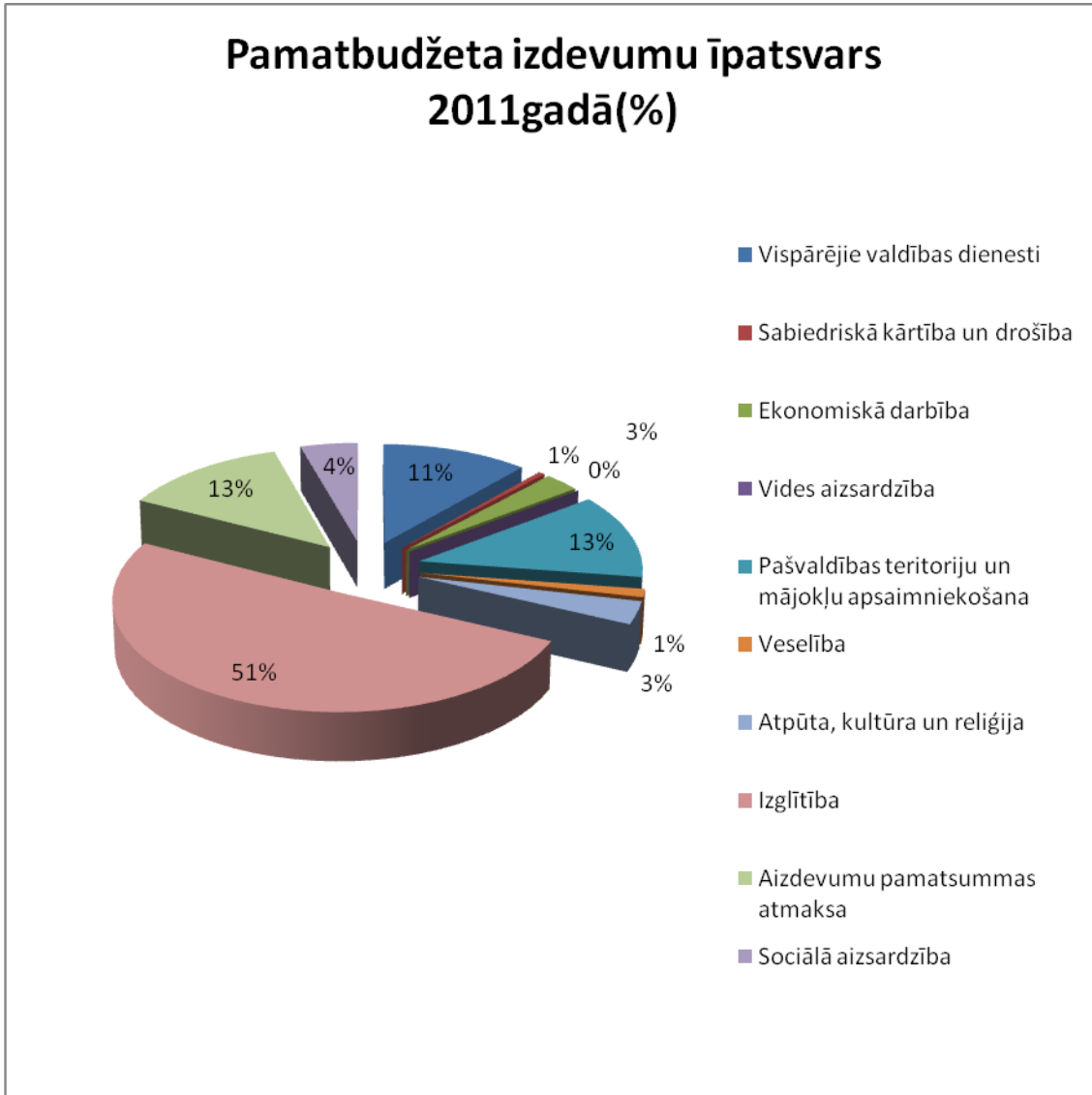
3.attēls.





Pašvaldības budžeta iestāžu finansēšana tika veikta saskaņā ar apstiprinātajām iestāžu uzturēšanas tāmēm:

4.attēls.



Lielāko īpatsvaru, pēc ekonomiskajām kategorijām, sastāda atalgojums, pakalpojumu apmaksā un pamatkapitāla veidošana.

Rādītāji	2010 izpilde /Ls	2011 izpilde /Ls	2012 plāns /Ls
Atalgojums	2 117 364	2313210	1997127
Darba devēja valsts sociālās apdrošināšanas obligātās iemaksas, sociālā rakstura pabalsti un kompensācijas	514 586	555439	481105



Komandējumi un dienesta braucieni	13 227	8932	8689
Pakalpojumi	746 303	587413	760470
Krājumi, materiāli, energoresursi, preces, biroja preces un inventārs	350 648	386083	342483
Izdevumi periodikas iegādei	3 907	4656	4250
Budžeta iestāžu nodokļu maksājumi	17 030	17822	18722
Procentu izdevumi	41 747	61307	79950
Pamatkapitāla veidošana	1 551 050	2157074	2 394 362
Sociālie pabalsti	336 315	373257	284186
Pašvaldību budžeta uzturēšanas izdevumu transferti	51 323	49758	58000
Zaudējumi no valūtas kursa svārstībām	765	1046	0
		118835	0
Valsts budžeta un pašvaldību budžetu transferti un mērķdotācijas kapitālajiem izdevumiem	11 509	0	0
Izdevumi par kapitāla daļu pārdošanu un pārvērtēšanu, vērtspapīru tirdzniecību un pārvērtēšanu un kapitāla daļu iegādi	3 000	0	0
Kredītu pamatsummas atmaksa	214 295	990 668	232 477
Izdevumi kopā	5 973 069	7 625 500	6 661 821

Ilūkstes novada pašvaldības 2011.gada budžetā bija apstiprināti Ls 60 000 apmērā līdzekļi izdevumiem neparedzētiem gadījumiem, kuri pamatojoties uz Ilūkstes novada domes lēmumiem tika novirzīti sekojošiem mērķiem:

1. Pašvaldības līdzfinansējumam izglītības un zinātnes ministrijas darbības programmas "Infrastruktūra un pakalpojumi" papildinājuma 3.1.3.3.1 apakšaktivitātes "Speciālās izglītības iestāžu infrastruktūras un aprīkojuma uzlabošana" projektam "Raudas speciālās



- internātpamatskolas bērniem bāreņiem infrastruktūras un aprīkošana" **Ls 21 740.00;**
2. SIA "Šēderes pakalpojumi" ugunsdzēsēju mašīnas uzturēšanai **Ls 857.00;**
 3. SIA "ORNAMENTS" par veiktajiem remontdarbiem Brīvības 7, Ilūkstē, 1.stāvā **Ls 5 070.00;**
 4. Finansiālais atbalsts piemiņas velšu piešķiršanai Ilūkstes novada politiski represētajām personām **Ls 930.00;**
 5. Ilūkstes 1.vidusskolai materiālu iegādei aktu zāles remontam **Ls 8 151.00;**
 6. Dvietes pagasta pārvaldei muzeja „Apsītes,, darbības nodrošināšanai **Ls 300.00;**
 7. Finansiālais atbalsts Ilūkstes novada kristīgo konfesiju jauniešu svētkoļojumam **Ls 1 000.00;**
 8. Pirmskolas izglītības iestādes „Zvaniņš” filiālei žoga uzstādīšanai Subates pilsētā **Ls 1 000.00;**
 9. Šēderes pagasta komunālai saimniecībai degvielas iegādei **Ls 113.00;**
 10. Bebrene vidusskolai arhīva lietu sakārtošanai **Ls 153.00**, balkona remontam **Ls 4 000.00;**
 11. Bebrene Profesionālajai vidusskolai arhīva lietu sakārtošanai **Ls 183.00;**
 12. Finansiālais atbalsts Sadraudzības vidusskolas skolniecei dalībai krievu valodas radošā konkursa uzvarētāju Vispasaules festivālā **Ls 70.00;**
 13. Līdzekļu piešķiršana koka skulptūras uzstādīšanai Bebrene pagasta Bebrene ciemā **Ls 500.00;**
 14. Papildus līdzekļu piešķiršana amatu vienībām „būvnieks” un „apdares darbu strādnieks” atalgojumam **Ls 7 058.00;**
 15. Finansējuma piešķiršana siltumtrases remontam Dvietes pagasta Dvietes ciemā **Ls 300.00;**
 16. Šēderes pagasta komunālai saimniecībai apkures sistēmas uzlabošanai **Ls 2 013.00;**
 17. Finansējuma piešķiršana SIA „ORNAMETS” pašvaldības dzīvojamo māju Ilūkste, Pilskalnes ielā 9 un Avotu 40 jumtu remontam **Ls 1 506.00;**
 18. izdevumu atlīdzināšanai Ilūkstes komunālās saimniecības darbiniekam **Ls 291.00;**
 19. Ilūkstes novada kultūras centram transporta pakalpojumiem **Ls 279.00;**
 20. Dvietes pagasta pārvaldei OPEL VIVARO remontam, tehniskai apkopei un ziemas riepu iegādei, vīnogu stādu, rododendru un košumkrūmu ieziemošanai **Ls 1 092.00;**
 21. Pilskalnes pagasta pārvaldei dīzeļdegvielas iegādei **Ls 110.00;**
 22. Sporta skolai degvielas iegādei **Ls 81.00;**
 23. Bebrene Profesionālajai vidusskolai izglītības programmai „Ekotūrisma speciālists” akreditācijai **Ls 600.00;**
 24. Šēderes komunālajai saimniecībai Pašulienes ciemata kapličas remontam **Ls 384.00.**
 25. Eglaines pamatskolai degvielas iegādei skolēnu pārvadāšanai **Ls 742.00, .**
 26. Finansiālais atbalsts Ilūkstes novada sportistēm braucienam uz „Pasaules čempionātu 2011” **Ls 150.00**
 27. Finansiālais atbalsts pūtēju orķestra dalībniekam degvielas iegādei **Ls 36.00.**
 28. Pašvaldības līdzfinansējumam projektam „Kastaņu ielas rekonstrukcija” **Ls 1 291.00.**

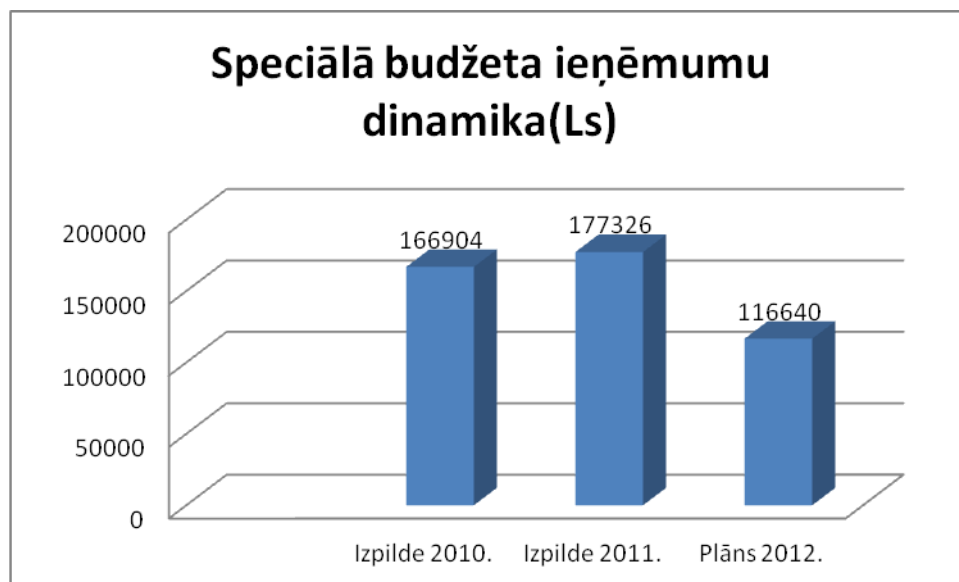


4.3. Speciālā budžeta ieņēmumi un izdevumi

Ilūkstes novada pašvaldības speciālā budžeta ieņēmumi (t. sk. ziedojumi un dāvinājumi) 2010.gadā sastādīja **Ls 166 904**, bet 2011. gadā **Ls 177 326** kas ir par 6.2 % vairāk. Lielāko speciālā budžeta ieņēmumu daļu veido autoceļu (ielu) fonds.

Rādītāji	2010.gads		2011.gads		2012.gads	
	Izpilde /Ls	Īpatsvars	Izpilde /Ls	Īpatsvars	Plāns /Ls	Īpatsvars
Speciālā budžeta ieņēmumi kopā	166904	100	177326	100	116640	100
Privatizācijas fonds	417	0.2	406	0.2	400	0.3
Dabas resursu nodoklis	4 375	2.6	4470	2.5	4000	3.4
Autoceļu (ielu) fonds	142191	85.2	165930	93.6	112200	96.2
Pārējie ieņēmumi no īpašiem mērķiem iezīmētiem līdzekļiem	17020	10.2	43	0	40	0
Ziedojumi un dāvinājumi	2901	1.8	6477	3.7	0	0

5.attēls.



6.attēls.



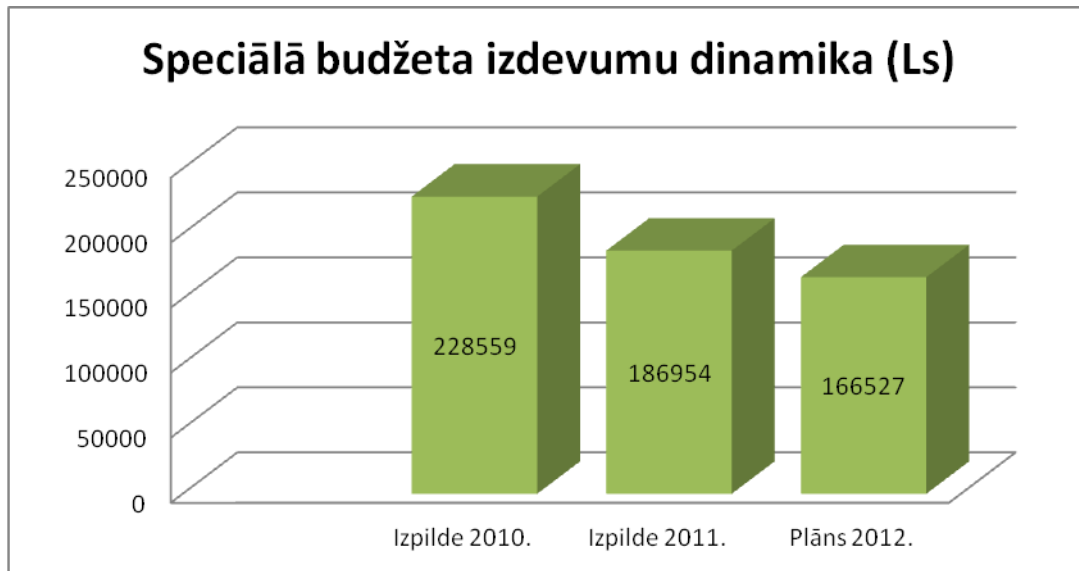
Speciālā budžeta izdevumu izlietojumu nosaka spēkā esošā likumdošana, Domes lēmumi un noteikumi.

Pašvaldības speciālā budžeta izdevumi 2010.gadā sastādīja Ls 228 559, bet savukārt 2011. gadā Ls 186 954, kas ir par 18.2 % mazāk.

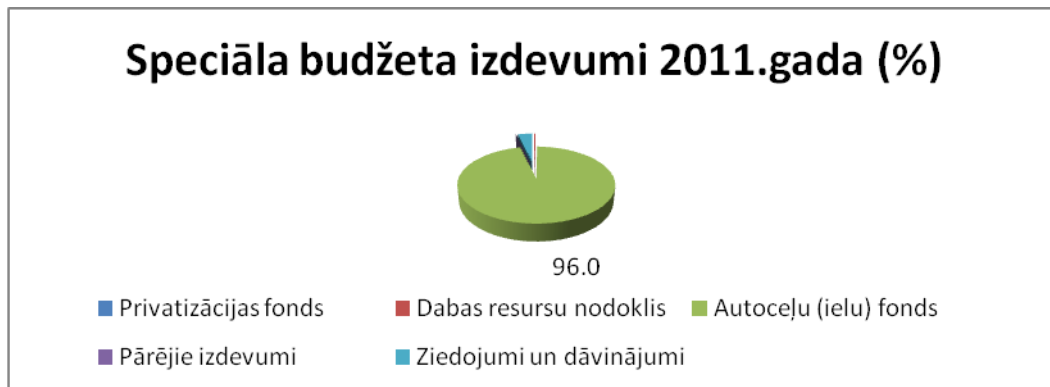
Rādītāji	2010.gads		2011.gads		2012.gads plāns	
	Izpilde Ls	Īpat- svars %	Izpilde Ls	Īpatsvars %	Plāns Ls	Īpatsvars %
Speciālā budžeta izdevumi kopā	228 559	100	186 954	100	166527	100
Privatizācijas fonds	0	0	0	0	4500	2.7
Dabas resursu nodoklis	493	0.2	539	0.3	9700	5.8
Autoceļu (ielu) fonds	226 610	99.1	179456	96.0	150210	90.2
Pārējie izdevumi	56	0.1	43	0	1000	0.6
Ziedojumi un dāvinājumi	1400	0.6	6916	3.7	1117	0.7



7.attēls.



8.attēls.



4.4. Pašvaldības aizņēmumi

Nr.	Aizdevējs	Mērķis	Paraks tīšanas datums	Atmaksas termiņš	Valūta	Aizņēmuma summa	Parāds uz 2012.gada 1.janvāri
1	2	3	4	5	6	7	14
1	Vides investīciju fonds	Projekta „Ūdens apgādes sistēmas rekonstrukcija Subatē” realizēšanai	03.10.2003.	01.10.2013.	LVL	10 000	1 940



2	Valsts kase- Ziemeļu investīciju banka	Projekta „Ilūkstes pilsētas siltumapgādes sistēmas rekonstrukcija” realizēšanai	28.07.2 000.	04.01. 2015.	USD/ LVL	218 530	53 530
3	Valsts kase	SIA "Ornaments" pamatkapitāla palielināšanai	22.09.2 008.	20.08. 2018.	LVL	346 301	322 417
4	Valsts kase	Norvēģijas vald.divpus.projekts "Veselības centra "Ilūkste" tehn.un prof. spēju uzlabošana” realizēšanai	23.04.2 010	20.04.20 25	EUR	439377	31402
5	Valsts kase	ELFLA projekta "Ilūkstes novada ciemu(Eglaines, Baltmuižas un Doļņajas) infrastr.uzlab. Un Eglaines kultūras nama vienk. rekonstrukcija" realizēšanai	01.11. 2010.	20.10. 2024.	EUR	30836	29928
6	Valsts kase	Projekta "Energoefektivitātes paaugstināšana Ilūkstes novada 2.vidusskolā, Bērnu un jauniešu centrā" realizēšanai	08.04. 2011.	20.03. 2026.	LVL	176037	101733
7	Valsts kase	Projekta "Energoefektivitātes paaugstināšana Ilūkstes novada Bebreņu profesionālās vidusskolas dienesta viesnīca un pirmskolas izglītības iestāde "Zvaniņš" realizēšanai	08.04. 2011.	20.03. 2026.	LVL	282701	184226
8	Valsts kase	Projekta "Kompleksu risin.SEG emisiju samaz. Bebreņu prof.vidusskolas ēkās" realizēšanai	13.07. 2011.	20.03. 2026.	LVL	514255	514255
9	Valsts kase	Projekta "Ceļu satiksmes drošības uzlab. Ilūkstes pilsētā" realizēšanai	13.07. 2011.	20.03. 2026.	LVL	212929	145943
10	Valsts kase	Projekta "Siltumenerģijas ražoš.tehnoloģ.pāreja no fosilajiem uz atjaunojamiem energoresursiem Ilūks.nov. Subates katlumājā" realizēšanai	13.07. 2011.	20.03. 2026.	LVL	129570	79569



11	Valsts kase	Projekta "Pilskalnes ielas brauktuves Ilūkstē rekonstrukcija" realizēšanai	14.09.2011.	26.08.2026.	LVL	51087	50499
12	Valsts kase	Projekta "Multifunkcionāla jaunatnes iniciatīvu centra izveide Ilūkstē" realizēšanai	28.11.2011.	20.08.2026.	LVL	42354	42354
Kopā					LVL	2 453 977	1 557 796

4.5. Pašvaldības izsniegtie galvojumi

Nr.	Aizdevējs	Mērķis	Aizņēmējs	Parakstīšanas dat.	Atmaksas termiņš	Valūta	Galvojuma summa	Neapmaksātā summa, kurai nav iestājies maksāšanas termiņš (uz pārskata perioda beigām)
11	2	3	4	5	6	7	8	9
11	A/S „Swedbank”	Aizdevums studijām	Privātpersona	24.11.2004.	01.07.2017.	LVL	1 200	650
2	A/S „Swedbank”	Aizdevums studijām	Privātpersona	27.11.2003.	27.11.2013.	LVL	1 000	441
3	A/S „Swedbank”	Aizdevums studijām	Privātpersona	03.11.2003.	03.11.2013.	LVL	800	800
4	A/S „Swedbank”	Aizdevums studijām	Privātpersona	06.03.2009.	06.03.2019.	LVL	450	308
5	A/S „Swedbank”	Aizdevums studijām	Privātpersona	05.11.2003.	01.07.2017.	LVL	1 160	754
6	A/S „Latvijas Hipotēku un Zemes banka”	Kurināmās šķeldas iepirkuma izdevumu segšanai un apkures katla rekonstrukc.	SIA „Ornaments”	17.12.2008.	20.10.2015.	EUR/ LVL	90 001	48 722
7	Finanšu ministrija	Projekta realizācijai "Sadzīves atkritumu apsaimniek. Dienvid-	SIA "Atkritumu apsaimniekoš. Dienvidlatgales starppašvaldību organizācija"	23.11.2009.	05.12.2026.	EUR	72 581	72 581



		Latgales reģionā”						
8	A/S „Latvijas Hipotēku un Zemes banka”	Kurināmās šķeldas iegādei	SIA „Ornaments”	26.10.2011.	30.09.2013.	LVL	20 000	20 000
	KOPĀ:	x	x	x	x	LVL	187 192	144 256

4.6. Pašvaldības aizdevumi

<i>Aizdevuma saņēmēja nosaukums</i>	<i>Summa Ls</i>	<i>Aizņēmumu mērķis</i>	<i>Atmaksas termiņš</i>
SIA „ORNAMENTS” Valsts kase-Ziemeļu investīciju banka	40 620	Centralizētās siltumapgādes sistēmas rekonstrukcija	līdz 04.07.2014.
KOPĀ:	Ls 40 620		

4.7. Pašvaldības kapitāla vērtība un paredzētās tā izmaiņas

2011. gadā Ilūkstes novada pašvaldība bija 4 kapitālsabiedrību kapitāla daļu īpašniece un 3 kapitālsabiedrību kapitāla daļu līdzīpašniece:

Nr.	Uzņēmuma nosaukums	Reģistrācijas Nr.	2010. gads		2011. gads		Izmaiņas (+/-)
			Ls	Līdzdalība %	Ls	Līdzdalība %	
1	SIA „Ornaments”	41503003743	644 247	100	522 814	100	-121 433
2	SIA „Veselības un sociālās aprūpes centrs Ilūkste”	41503014677	43 466	100	0	100	-43 466
3	SIA „Šēderes pakalpojumi”	51503009381	199 038	100	183 626	100	-15 412
4	SIA Veselības un sociālās aprūpes centrs Subate”	41503024995	114 018	100	103 308	100	-10710
5	SIA „Latgales laiks”	41503004556	300	5	300	5	0



6	SIA „Daugavpils reģionālā slimnīca“	41503029600	69 011	2.54	69 011	2.54	0
7	SIA „Atkritumu apsaimniekošanas Dienvidlatgales starppašvaldību organizācija“	41503029988	16 940	5	16 940	5	0
Kopā			1 087 020	x	895 999	x	-191 021

4.8. Pašvaldības nekustamā īpašuma novērtējums

Ilūkstes novada kopējā administratīvā teritorija ir 64823.5 ha liela. No novada kopplatības 46.5 % aizņem lauksaimniecībā izmantojamā zeme, 42,2% meži un krūmāji.

Ilūkstes novada pašvaldības zemes sastāda 7258,4 ha jeb 11,2 % no novada kopējās platības. Uz 31.12.2011. pašvaldības īpašumā bija 530,0 ha zemes, kas sastāda 7,3 % no pašvaldības zemes kopplatības.

2011.gadā pašvaldībai piederošo īpašumu reģistrēšanai zemesgrāmatā un ar to saistīto dokumentu kārtošanai no pašvaldības budžeta izlietoti Ls 10 884: pirmreizēji ieregistrēti 7 zemes gabali un 8 ēkas, atvērti nodalījumi 2 dzīvokļiem, pašvaldība darījuma rezultātā iegādājusies 2 zemes gabalus, pārņēmusi no valsts 2 ēku īpašumus un 1 zemes un ēku īpašumu, kas sastāv no 22 ēkām un 6 zemes vienībām.

2011.gadā Ilūkstes pilsētā noslēgti 300 īslaicīgās nomas zemes līgumi, Subates pilsētā – 5 nomas līgumi; novada pagastos noslēgti 132 zemes nomas līgumi, t.sk. 22 neizpirktās zemes nomas līgumi.

Pašvaldības nekustamā īpašuma novērtējums salīdzinot ar iepriekšējo pārskata gadu			
Nekustamā īpašuma veids	Bilances vērtība uz 31.12.2010. Ls	Bilances vērtība uz 31.12.2011. Ls	Vērtības pieaugums vai samazinājums Ls
Zeme	2 630 810	2763 291	132 481
Transportbūves	12 564 465	13 009 826	445 361
Ēkas	3 779 872	5 420 037	1 640 165
Būves	981 200	1 285 386	304 186
Kopā	19 956 347	22 478 540	2 522 193

Ilūkstes novada pašvaldības nekustamā īpašuma kopējā bilances vērtība, salīdzinot ar 2010.gadu, pārskata gadā ir pieaugusi par 2 522 193 latiem. Nekustamā īpašuma lielākais bilances vērtības palielinājums ir ēkām un būvēm. Šo palielinājumu veido objektu vērtības pieaugums pēc veiktā kapitālremonta, kā arī no Izglītības un Zinātnes ministrijas pārņemtā Bebreņu Profesionālā vidusskolas īpašuma vērtība.

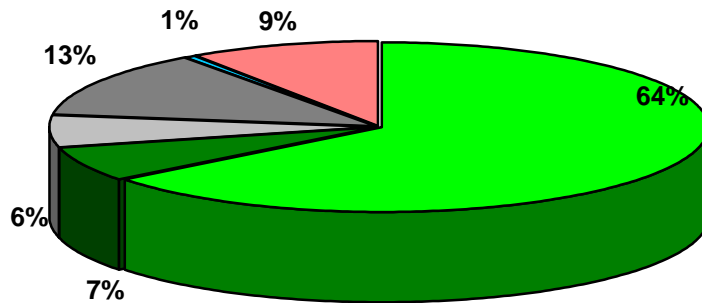


Ilūkstes novada pašvaldības zemes sadalījums pa nekustamā īpašuma lietošanas mērķu grupām

Novada pašvaldības zemes							
		PAVISAM KOPĀ (ha)	% no kopplatības	T.sk. pašvaldībai piekritīgā zeme (ha)	% no kopplatības	T.sk. pašvaldības īpašumā (ha)	% no kopplatības
1	Kopplatība, t. sk. :	7258,4	100	6728,4	100	530,0	100
1.1	Lauksaimniecības zeme	4681,1	64,5	4422,6	65,7	258,5	48,8
1.2	Mežsaimniecības zeme un īpaši aizsargājamās dabas teritorijas, kurās saimnieciskā darbība ir aizliegta ar normatīvo aktu	486,6	6,7	358,6	5,3	128,0	24,2
1.3	Ūdens objektu zeme	432,5	6,0	420,6	6,3	11,9	2,2
1.4	Dabas pamatnes un rekreācijas nozīmes zeme un derīgo izrakteņu ieguves teritorijas	923,6	12,7	857,5	12,7	66,1	12,5
1.5	Daudzdzīvokļu māju un individuālo dzīvojamo māju apbūve	46,4	0,6	38,9	0,6	7,5	1,4
1.6	Pārējo objektu apbūve	688,2	9,5	630,2	9,4	58,0	10,9



Ilūkstes novada pašvaldības zemes sadalījums pa nekustamā īpašuma lietošanas mērķu grupām



■ LIZ ■ Meži ■ Ūdeņi ■ Dabas pamatnes ■ Dzīvoj. māju apb. ■ Pārējā apbūve

5. Komunikācija ar sabiedrību

Lai nodrošinātu informatīvo saikni ar novada iedzīvotājiem, Ilūkstes novada pašvaldība 2011. gadā ir veikusi šādus pasākumus:

Pašvaldības izdevums. Reizi mēnesī vai divos tiek izdots Ilūkstes novada informatīvais izdevums „Ilūkstes Novada Vēstis” (turpmāk tekstā – “INV”), kas iznāk kopš 1999. gada. 2011. gadā ir tapuši 8 “INV” numuri. Ikviens iedzīvotājs Ilūkstes novada informatīvo biļetenu var iegādāties vietējos pārtikas preču veikalos, kā arī par brīvu izlasīt visās novada bibliotēkās, novada pašvaldībā un pagastu pārvaldēs. Avīzes cena ir 10 santīmi, tirāža 850 eksemplāri. “INV” ir lasāmas arī Ilūkstes novada mājas lapā. Informācijas vākšanas darbu organizē sabiedrisko attiecību speciālists.

Ilūkstes novada pašvaldības pakalpojumu centrs. Ilūkstes novada pašvaldības pakalpojumu centrā iedzīvotājiem ir iespēja saņemt dažāda veida informāciju un izziņas, iesniegt pašvaldībai un VSAA adresētus iesniegumus, veikt dzīvesvietas deklarēšanu, u.c. Tāpat ir pieejami kopēšanas pakalpojumi un internets.

Sadarbība ar Latgales Reģionālo televīziju. Notiek sadarbība ar Latgales Reģionālo televīziju, kas mēnesī nodrošina 4 – 7 sižetu uzņemšanu par aktuālo Ilūkstes novadā. Aktualitātes tiek translētas LRT ziņās, kas tiek raidītas Latvijas ziņu kānāla (LZK) un LTV – 7 joslā, kā arī atsevišķi sižeti tiek pārraidīti LNT raidījumā „Šodien novados!” un „Nedēļa novados. Kopsavilkums”.

Sadarbība ar reģionālo laikrakstu “Latgales Laiks”. Papildus iknedēļas ziņām par Ilūkstes novadā notiekošo, reizi mēnesī tajā iznāk pielikums “Laiks Sēlijai”, kur īpaša vieta atvēlēta tieši aktualitātēm Ilūkstes novadā un citās Sēlijas pašvaldībās.

Līdzdalība Domes sēdēs. Tiek nodrošināta Domē pieņemto lēmumu, sēžu protokolu pieejamība gan Ilūkstes novada pašvaldībā, gan visās novada bibliotēkās un Ilūkstes novada mājas lapā. Lēmumi tiek publicēti arī Ilūkstes novada informatīvajā izdevumā “INV”. Turklāt – svarīgi atzīmēt, ka Domes sēdes ir atklātas. Tās tiek publiski izsludinātas, izliekot paziņojumus par sēdes darba kārtību, laiku un vietu novada domes un pagastu pārvalžu telpās, un jebkurš novada iedzīvotājs var piedalīties gan Ilūkstes novada domes sēdēs, gan komiteju sēdēs.

Iedzīvotāju pieņemšana. Katru pirmdienu tiek organizēta pieņemšana pie Domes priekšsēdētāja un, katru pirmdienu un ceturtdienu pie izpilddirektora, kad katrs iedzīvotājs var izteikt savas domas un vēlmes, ierosinājumus un iebildumus. Noteikti pieņemšanas laiki ir arī domes speciālistiem, bet tikties ar deputātiem iedzīvotāji var, iepriekš vienojoties par abām pusēm vēlamāko laiku un vietu.

Informatīvais stends. Iedzīvotāji tiek informēti arī, izmantojot ziņojumu dēli jeb informatīvo stendu. Kā liecina vērojumi, tas ir viens no visbiežāk lietotajiem un vispieejamākajiem komunikācijas kanāliem. Katrā pagastā un Ilūkstes pilsētā ir ziņojumu dēlis, kas tiek papildināts pēc iespējas regulāri ar jaunāko informāciju.

Mājas lapa. Viens no svarīgākajiem soļiem sabiedrības informētības veicināšanā ir 2009. gadā atjaunotā Ilūkstes novada mājas lapa www.ilukste.lv, kurā ir atrodama informācija par pašvaldības darbu, tai skaitā, Domes sēdēs pieņemtajiem lēmumiem un pārējām novada dzīves sfērām. Ilūkstes novada mājas lapā ir 29 vairāku līmeņu sadaļas, kuras satur visaptverošu un detalizētu informāciju.



Zvērinātu revidentu komercsabiedrība SIA "AUDITORFIRMA PADOMS"

Reģ.Nr. 40002056598
Juridiskā adrese: Valdlauči 6-5, Rīgas raj. LV-1076, Latvija
Biroja drese: Mūkusalas iela 33, LV-1004, Latvija
Tālr.: +37167627940, Fakss: +37167627941, Mob. tālr: +37129239651



NEATKARĪGU REVIDENTU ZIŅOJUMS

ILŪKSTES NOVADA DOMEI

Ziņojums par finanšu pārskatu

Mēs esam veikuši ILŪKSTES NOVADA PAŠVALDĪBAS (turpmāk tekstā „Pašvaldība”) 2011. gada finanšu pārskata revīziju. Revidētais 2011. gada finanšu pārskats ietver:

1. 2011. gada 31. decembra pārskatu par Pašvaldības finansiālo stāvokli – veidlapa Nr.1 "Bilance",
2. 2011. gada pārskatu par Pašvaldības darbības finansiālajiem rezultātiem – veidlapa Nr.4-3,
3. Pašvaldības pašu kapitāla (neto aktīva) izmaiņu pārskatu par 2011. gadu – veidlapa Nr.4-1,
4. Pašvaldības naudas plūsmas pārskatu par 2011. gadu – veidlapa Nr.2-NP,
5. finanšu pārskata pielikumus, kas noteikti Latvijas Republikas Ministru kabineta noteikumu Nr. 777 „Gada pārskata sagatavošanas kārtība” 4.5. punktā, grāmatvedības uzskaites pamatprincipu aprakstu, pārskatu skaidrojumus, t.sk. skaidrojumus par budžeta izpildi.

Vadības atbildība par finanšu pārskata sagatavošanu

Vadība ir atbildīga par šī finanšu pārskata sagatavošanu un tajā sniegtās informācijas patiesu atspoguļošanu saskaņā ar Latvijas Republikas Ministru kabineta 2010. gada 17. augusta noteikumu Nr. 777 „Gada pārskata sagatavošanas kārtība” nosacījumiem, kā arī finanšu pārskata, kas nesatur ne krāpšanas, ne kļūdu izraisītas būtiskas neatbilstības, sagatavošanu.

Revidentu atbildība

Mēs esam atbildīgi par atzinumu, ko, pamatojoties uz mūsu veikto revīziju, izsakām par šo finanšu pārskatu. Mēs veicām revīziju saskaņā ar Starptautiskajiem revīzijas standartiem. Šie standarti nosaka, ka mums jāievēro ētikas prasības un jāplāno un jāveic revīzija tā, lai iegūtu pietiekamu pārliecību par to, ka finanšu pārskatā nav būtisku neatbilstību.

Revīzija ietver procedūras, kas tiek veiktas, lai iegūtu revīzijas pierādījumus par finanšu pārskatā uzrādītajām summām un atklāto informāciju. Procedūras tiek izvēlētas, pamatojoties uz revidentu profesionālu vērtējumu, ieskaitot krāpšanas vai kļūdu izraisītu būtisku neatbilstību riska novērtējumu finanšu pārskatā. Veicot šo riska novērtējumu, revidenti ņem vērā iekšējo kontroli, kas izveidota, lai nodrošinātu finanšu pārskata sagatavošanu un tajā sniegtās informācijas patiesu atspoguļošanu, ar mērķi noteikt apstākļiem piemērotas revīzijas procedūras, bet nevis lai izteiktu atzinumu par kontroles efektivitāti. Revīzija ietver arī pielietoto grāmatvedības uzskaites principu un vadības veikto grāmatvedības aplēšu pamatotības izvērtējumu, kā arī finanšu pārskata vispārējā izklāsta izvērtējumu.



Uzskatām, ka mūsu iegūtie revīzijas pierādījumi ir pietiekami un atbilstoši mūsu revidentu atzinuma izteikšanai.

Atzinums

Mūsaprāt, iepriekš minētais finanšu pārskats sniedz patiesu un skaidru priekšstatu par ILŪKSTES NOVADA PAŠVALDĪBAS finansiālo stāvokli 2011. gada 31. decembrī, kā arī par tās darbības finanšu rezultātiem un naudas plūsmām 2011. gadā, saskaņā ar Latvijas Republikas Ministru kabineta 2010. gada 17. augusta noteikumu Nr.777 „Gada pārskata sagatavošanas kārtība” nosacījumiem.

Ziņojums par citu juridisko un regulējošo prasību izpildi

Mēs esam iepazinušies arī ar vadības ziņojumu par 2011. gadu, kas atspoguļots gada pārskata sadaļā Vadības ziņojums - ZINO, un neesam atklājuši būtiskas neatbilstības starp šajā vadības ziņojumā un 2011. gada finanšu pārskatā atspoguļoto finanšu informāciju.

SIA „Auditorfirma Padoms”
Licence Nr. 68

Vaira Šķibeļe
Valdes priekšsēdētāja
Zvērināta revidente
Sertifikāts Nr. 24

ŠIS DOKUMENTS IR ELEKTRONISKI PARAKSTĪTS AR
DROŠU ELEKTRONISKO PARAKSTU UN SATUR LAIKA ZĪMOGU

DOKUMENTA DATUMS IR TĀ ELEKTRONISKĀS PARAKSTĪŠANAS LAIKS

Vaira Šķibeļe 29239651
info@auditorfirmapadoms.lv